



บันทึกข้อความ

กรมอนามัย
เลขรับ 9785
วันที่ 9 ก.พ. 2564
เวลา 12.16

ส่วนราชการ กลุ่มตรวจสอบภายใน ฝ่ายตรวจสอบ ๑ โทร. ๐ ๒๕๕๐ ๔๖๓๓

ที่ สธ ๐๙๒๕.๐๒/ ๘๘

วันที่ ๙ กุมภาพันธ์ ๒๕๖๔

กลุ่มตรวจสอบภายใน กรมอนามัย
เลขรับ ๙๗๘๕
รับวันที่ ๑๑ ก.พ. ๒๕๖๔
เวลา ๐๐.๖๐.๙.

เรื่อง รายงานผู้ตรวจสอบภายในประจำหน่วยงาน ไตรมาสที่ ๑ ประจำปีงบประมาณ พ.ศ. ๒๕๖๔

เรียน อธิบดีกรมอนามัย

ตามคำสั่งกรมอนามัยที่ ๗๔๙/๒๕๖๓ สั่ง ณ วันที่ ๙ พฤศจิกายน ๒๕๖๓ เรื่อง คำสั่งแต่งตั้งผู้ตรวจสอบภายในประจำหน่วยงาน ประจำปีงบประมาณ พ.ศ. ๒๕๖๔ เพื่อทำหน้าที่ตรวจสอบการปฏิบัติงานของหน่วยงานตนเอง ให้เป็นไปด้วยความถูกต้อง มีประสิทธิภาพ ประสิทธิผล มีระบบควบคุมภายในที่ดี และเป็นการป้องกันข้อบกพร่องหรือข้อผิดพลาดเบื้องต้นที่อาจเกิดขึ้นได้ทันเวลา ช่วยให้การบริหารงานมีมาตรฐาน โปร่งใส ถูกต้อง มีความน่าเชื่อถือ เป็นองค์กรที่มีสมรรถนะสูง และมีธรรมาภิบาลทำให้เกิดกระบวนการกำกับดูแลที่ดี (Good governance) และความโปร่งใสในการปฏิบัติงาน (Transparency) โดยกำหนดให้รายงานผลการตรวจสอบตามแบบรายงานผลการตรวจสอบและแบบรายงานผลการปฏิบัติตามข้อเสนอแนะ ภายในวันที่ ๑๕ หลังสิ้นแต่ละไตรมาส นั้น

กลุ่มตรวจสอบภายใน สรุปผลพร้อมวิเคราะห์รายงานผลการตรวจสอบผู้ตรวจสอบภายในประจำหน่วยงาน ไตรมาสที่ ๑ ประจำปีงบประมาณ พ.ศ. ๒๕๖๔ เพื่อประโยชน์แก่ผู้บริหารและผู้ปฏิบัติงาน ได้ทราบปัญหา/อุปสรรคและข้อเสนอแนะ เพื่อดำเนินการแก้ไขให้ถูกต้อง ตามรายละเอียดที่แนบมาพร้อมนี้

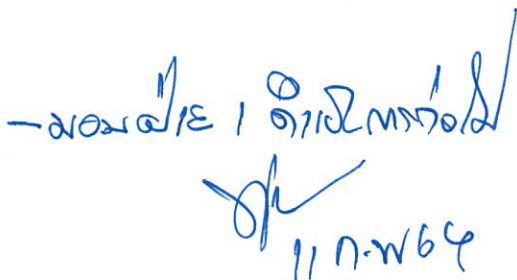
จึงเรียนมาเพื่อโปรดทราบ และอนุมัติให้นำข้อมูลดังกล่าวเผยแพร่ทางเว็บไซต์กลุ่มตรวจสอบภายในต่อไปด้วย จะเป็นพระคุณ



9 ก.พ. 64

(นางสาวพิมพ์ภาวดี ศรีจันทร์)
ผู้อำนวยการกลุ่มตรวจสอบภายใน

ห้องอธิบดีกรมอนามัย
เลขรับ 9785
วันที่ 10 ก.พ. 2564
เวลา 11.25



11 ก.พ. 64

(นางสาวพิมพ์ภาวดี ศรีจันทร์)
ผู้อำนวยการกลุ่มตรวจสอบภายใน

- ทราบ
- อนุมัติ



(นายสุวรรณชัย วัฒนayingเจริญชัย)
อธิบดีกรมอนามัย
11 ก.พ. 2564

- กวิน
C. W. P.
15 ม. 64

บทสรุปผู้บริหาร

รายงานผลการตรวจสอบของผู้ตรวจสอบภายในประจำหน่วยงาน ไตรมาส ๑ (ตุลาคม – ธันวาคม ๒๕๖๓)
ประจำปีงบประมาณ พ.ศ. ๒๕๖๔

วัตถุประสงค์

เพื่อให้การปฏิบัติงานของหน่วยงานภายในความรับผิดชอบของกรมอนามัย เป็นไปด้วยความถูกต้อง รัดกุม มีประสิทธิภาพ ประสิทธิผล และเป็นการป้องกันข้อบกพร่อง หรือข้อผิดพลาดเบื้องต้นที่อาจเกิดขึ้นได้ทันเวลา อีกทั้งให้ผลการดำเนินงานสามารถบรรลุตามวัตถุประสงค์และเป้าหมายที่กำหนดไว้ ช่วยให้การบริหารงานมีมาตรฐาน โปร่งใส ถูกต้อง มีความน่าเชื่อถือ เป็นองค์กรที่มีสมรรถนะสูง และมีธรรมาภิบาลสามารถรองรับการตรวจสอบจากหน่วยงานภายนอกได้อย่างมีประสิทธิภาพ

ขอบเขต

รายงานผลการตรวจสอบผู้ตรวจสอบภายในประจำหน่วยงาน ไตรมาส ๑ (ตุลาคม - ธันวาคม ๒๕๖๓) ประจำปีงบประมาณ พ.ศ.๒๕๖๔ จำนวน ๓๖ หน่วยงาน ประกอบด้วย หน่วยงานส่วนกลาง จำนวน ๒๐ หน่วยงาน (จำนวน ๓๐ ข้อ), หน่วยงานส่วนภูมิภาคและกองคลัง จำนวน ๑๖ หน่วยงาน (จำนวน ๔๐ ข้อ)

ผลการรายงาน

๑. ผลการตรวจสอบภาพรวมของผู้ตรวจสอบภายในประจำหน่วยงาน ภาพรวมปฏิบัติเป็นไปตามระเบียบฯ แต่ยังมีข้อตรวจพบบางประเด็น โดยเรียงลำดับจากมากไปหาน้อย ดังนี้

- ด้านการบริหารงาน (Management Auditing)

พบว่า จัดทำแผนการใช้จ่ายเงินประจำปีงบประมาณ พ.ศ.๒๕๖๔ ไม่เป็นไปตามมติกรมฯ (๓ หน่วยงาน) และผลการใช้จ่ายเงิน ไตรมาส ๑ ไม่เป็นไปตามมติกรมอนามัย (๒๑ หน่วยงาน)

- ด้านการเงินและบัญชี (Financial Auditing)

พบว่า มีการส่งใช้เงินยืมเป็นเงินสดจำนวนสูงเกิน ๒๐% มีบันทึกชี้แจงเหตุผลความจำเป็นเสนอผู้มีอำนาจ (๒๗ หน่วยงาน), ส่งใช้เงินยืมเกินระยะเวลา ไม่มีบันทึกเร่งรัดติดตาม (๒ หน่วยงาน), ส่งใช้เงินยืมเกินระยะเวลามีบันทึกเร่งรัดติดตาม (๖ หน่วยงาน), ส่งใช้เงินยืมเกินระยะเวลา ชื้อซ้ำรายเดิมๆ (๑ หน่วยงาน), ไม่ใช้บัตรเครดิตราชการตามมาตรฐานกรมอนามัย (๔ หน่วยงาน) และไม่ได้เสนอรายงานสรุปรายการขอเบิกทุกสิ้นวันให้ผอ.เป็นประจำทุกสิ้นวัน (๑ หน่วยงาน) ซึ่งหน่วยงานได้ดำเนินการแก้ไขให้เป็นไปตามระเบียบฯ เรียบร้อยแล้ว

- ด้านการปฏิบัติงานหรือการดำเนินงาน (Operational Auditing)

พบว่า ราชการบางคันไม่พ่นตราเครื่องหมายและอักษรชื่อแสดงสังกัดกรมอนามัย แต่ติดสติ๊กเกอร์แทน (๕ หน่วยงาน), คำสั่งแต่งตั้งคณะกรรมการประเมินผลระบบการควบคุมภายในไม่เป็นปัจจุบัน (๒ หน่วยงาน), จัดเก็บรักษาพัสดุในคลังไม่เป็นไปตามหลัก ๕ ส. (๑ หน่วยงาน) จัดทำบัญชีวัสดุไม่เป็นปัจจุบัน ส่งผลให้ยอดคงเหลือไม่ตรงกับคลังพัสดุ (๒ หน่วยงาน) รายงานผลการตรวจสอบพัสดุประจำปีต่อผู้แต่งตั้งและส่งรายงานตรวจสอบพัสดุประจำปีพร้อมค่าเฉลี่ยน้ำมันล่าช้า (๒ หน่วยงาน) ไม่ได้เสนอแผนจัดซื้อจัดจ้างยาและเวชภัณฑ์มิใช่ยารวมทั้งไม่ได้เผยแพร่ในเว็บไซต์หน่วยงาน (๑ หน่วยงาน) แบบฟอร์มราชการบางแบบไม่ครบถ้วนไม่เป็นปัจจุบัน

- ด้านการปฏิบัติงานตามกฎหมายและระเบียบ (Compliance Auditing)

พบว่า ใช้แบบตรวจสอบหลักฐานประกอบการเบิกจ่ายไม่ครบถ้วน

๒. มีประเด็นข้อตรวจพบ ทั้งหมด ๘๙ ข้อ แก้ไขตามข้อเสนอแนะเรียบร้อยแล้ว ๗๔ ข้อ คิดเป็นร้อยละ ๘๓.๑๕ ของข้อตรวจพบทั้งหมด ซึ่งหน่วยงานมีการกำกับติดตามและปรับปรุงพัฒนาการปฏิบัติงานให้เป็นไปตามระเบียบโดยมีการรายงานผลการปฏิบัติตามข้อเสนอนแนะฯ (แบบ ตส.ปจ.-๒๕๖๔-๒) สำหรับข้อตรวจพบที่อยู่ระหว่างดำเนินการแก้ไข กลุ่มตรวจสอบภายในจะติดตามในไตรมาสถัดไป

๓. ความทันเวลา พบว่า หน่วยงานจัดส่งรายงานผลการตรวจสอบ (แบบ ตส.ปจ.-๒๕๖๔-๑) รายงานการปฏิบัติตามข้อเสนอนแนะฯ (แบบ ตส.ปจ.-๒๕๖๔-๒) และแบบรายงานการติดตามผลการแก้ไขตามข้อเสนอนแนะฯ (แบบ ตส.ปจ.-๒๕๖๒-๓) ครบถ้วน ทันตามกำหนดภายในวันที่ ๑๕ มกราคม ๒๕๖๔ ทุกหน่วยงาน

ข้อวิเคราะห์ ข้อเสนอแนะ และโอกาสพัฒนา

รายงานผลการตรวจสอบของผู้ตรวจสอบภายในประจำหน่วยงาน มีการรายงานผ่านระบบ Google Form ที่หน้าเว็บไซต์กลุ่มตรวจสอบภายใน ทำให้เกิดความคล่องตัวและสะดวกในการรายงานผลการตรวจสอบ และใช้ช่องทางการขับเคลื่อนการดำเนินงานผ่านทาง Group Line ผู้ตรวจสอบภายในประจำหน่วยงาน ส่งผลให้รายงานผลการตรวจสอบทันเวลา เนื่องจากผู้บริหารหน่วยงานใช้ประโยชน์จากช่องทางดังกล่าวในการควบคุม กำกับ ปรับปรุงและพัฒนาการปฏิบัติงานให้เป็นไปตามระเบียบฯ รวมทั้งประเด็นข้อตรวจพบได้รับการแก้ไขตามที่สั่งการได้โดยเร็ว ซึ่งจากการรายงานผล พบว่า มีข้อตรวจพบสูงสุด คือ ด้านการบริหารงาน (Management Auditing) ในประเด็นผลการเบิกจ่ายเงินงบประมาณไม่ปฏิบัติตามมติกรมฯ และด้านการเงินและบัญชี (Financial Auditing) ในประเด็นการส่งใช้เงินยืมล่าช้าและส่งใช้เงินสดเกิน ๒๐% ด้านการปฏิบัติงานหรือการดำเนินงาน (Operational Auditing) มีความเสี่ยงในเรื่องไม่พ่นตราตราราชการ การเก็บรักษาพัสดุในคลังไม่เป็นไปตามหลัก ๕ ส. และการบันทึกบัญชีให้ถูกต้องเป็นปัจจุบันตรงกับยอดคงเหลือในคลังพัสดุ เป็นต้น สำหรับด้านการปฏิบัติตามกฎหมายและระเบียบ (Compliance Auditing) พบว่า ใช้แบบตรวจสอบหลักฐานประกอบการเบิกจ่ายปะหน้าใบสำคัญไม่ครบทุกฉบับ

ดังนั้น ผู้บริหารหน่วยงานควรควบคุมกำกับติดตามลูกหนี้เงินยืมให้รัดกุมมากยิ่งขึ้น รวมถึงการพิจารณาอนุมัติให้ยืมเงินในวงเงินที่เหมาะสม เพื่อให้ผลการดำเนินงานของหน่วยงานเป็นไปอย่างมีประสิทธิภาพ ประสิทธิภาพมากยิ่งขึ้น เพื่อให้การปฏิบัติงานบรรลุตามวัตถุประสงค์ของหน่วยงาน โดยกลุ่มตรวจสอบภายในได้ดำเนินการบริการให้คำปรึกษาผ่านทางช่องทางสื่อออนไลน์ เช่น Website Facebook ของกลุ่มตรวจสอบภายใน Group line และทางโทรศัพท์ เป็นต้น เพื่อให้ผู้ตรวจสอบภายในประจำหน่วยงานและเจ้าหน้าที่ผู้เกี่ยวข้องสามารถรับรู้ข้อมูลที่ต้องการและทันสถานการณ์ปัจจุบัน

ปีงบประมาณ พ.ศ.๒๕๖๔ กรมอนามัย โดยกลุ่มตรวจสอบภายใน ได้กำหนดให้ผู้ตรวจสอบภายในประจำหน่วยงานเพิ่มประเด็นการตรวจสอบ จากปีงบประมาณ พ.ศ. ๒๕๖๓ คือ การใช้บัตรเครดิตราชการ การพ่นตราตราราชการ และผลการใช้จ่ายเงินให้เป็นไปตามมติกรมอนามัย ซึ่งพบว่าบางหน่วยงานมีความเข้าใจคลาดเคลื่อนในการพ่นตราตราราชการ โดยใช้วิธีติดสติ๊กเกอร์แทน ซึ่งไม่เป็นไปตามระเบียบฯ ราชการ พ.ศ.๒๕๒๓ ข้อ ๗ ซึ่งกลุ่มตรวจสอบภายในได้ชี้แจงทำความเข้าใจเป็นไปในทิศทางเดียวกันเรียบร้อยแล้ว

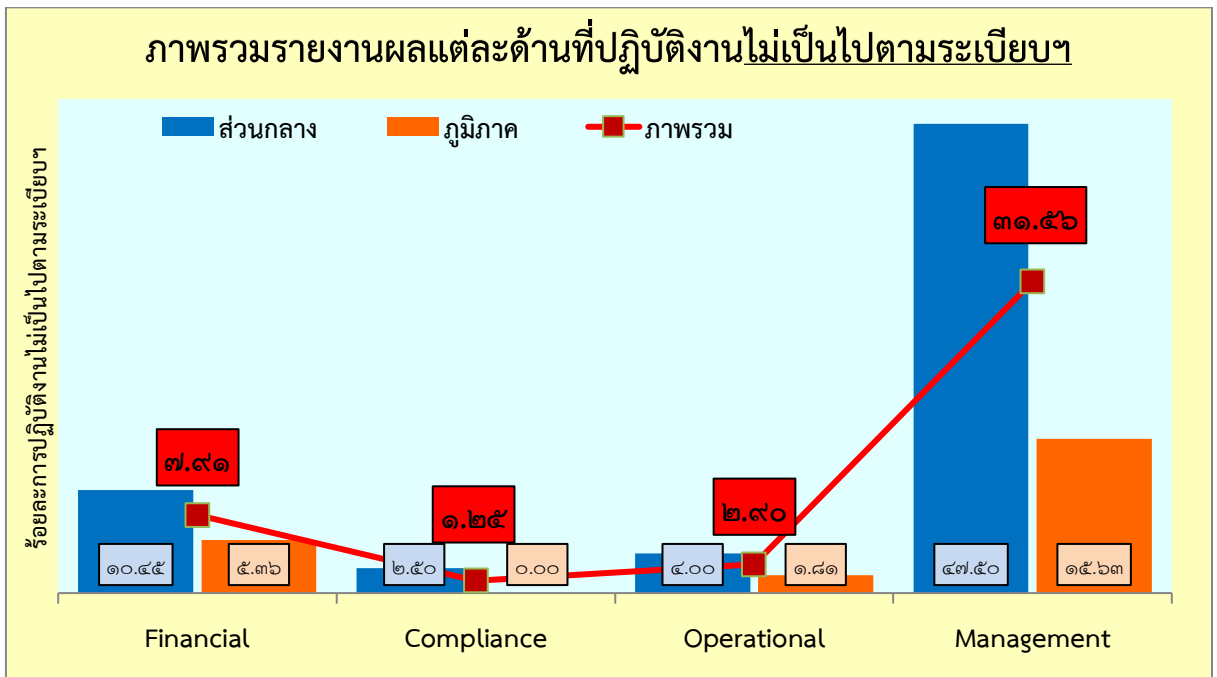
ผลการตรวจสอบของผู้ตรวจสอบภายในประจำหน่วยงาน
ไตรมาส ๑ ประจำปีงบประมาณ พ.ศ. ๒๕๖๔

สรุปข้อตรวจพบที่ได้รับการแก้ไขตามรายงานผู้ตรวจสอบภายในประจำหน่วยงาน

จำนวนข้อบกพร่องทั้งหมดตามแบบผลการตรวจสอบฯ (ตส.ปจ.-๒๕๖๔-๑) ๘๙ ข้อ
จำนวนข้อบกพร่องทั้งหมดที่ได้รับการแก้ไขตามข้อเสนอแนะ ๗๔ ข้อ
คิดเป็น ๘๓.๑๕%

ภาพรวมรายงานผลการตรวจสอบของผู้ตรวจสอบภายในแต่ละด้านที่ปฏิบัติงานไม่เป็นไปตามระเบียบฯ

รายงานผลการตรวจสอบของผู้ตรวจสอบภายในแต่ละด้านที่ปฏิบัติงาน <u>ไม่เป็นไปตามระเบียบฯ</u>				
หน่วยงาน	Financial	Compliance	Operational	Management
กลาง	๑๐.๔๕	๒.๕๐	๔.๐๐	๔๗.๕๐
ภูมิภาค	๕.๓๖	๐.๐๐	๑.๘๑	๑๕.๖๓
ภาพรวม (เฉลี่ย)	๗.๙๑	๑.๒๕	๒.๙๐	๓๑.๕๖



แผนภูมิ ภาพรวมรายงานผลแต่ละด้านที่ปฏิบัติงานไม่เป็นไปตามระเบียบฯ

จากแผนภูมิ ภาพรวมรายงานผลแต่ละด้านที่ปฏิบัติงานไม่เป็นไปตามระเบียบฯ ไตรมาส ๑ ประจำปีงบประมาณ พ.ศ.๒๕๖๔ พบว่า มีการปฏิบัติงานไม่เป็นไปตามระเบียบฯ โดยเรียงลำดับจากมากไปหาน้อย ดังนี้ ด้าน Management Auditing คิดเป็น ๓๑.๕๖% ด้าน Financial Auditing คิดเป็น ๗.๙๑% ด้าน Operational Auditing คิดเป็น ๒.๙๐% และด้าน Compliance Auditing คิดเป็น ๑.๒๕% และหน่วยงานจัดส่งรายงานฯ ทันเวลาทุกหน่วยงาน (ภายในวันที่ ๑๕ ม.ค.๖๔)

เรื่องที่ ตรวจสอบ	รายการ	หน่วยงาน	ผล แก้ไข
		<p><u>ส่วนภูมิภาครวมกองคลัง</u> กองคลัง (ภาพรวมส่วนกลาง ไม่มีรายยิ้มของกองคลัง)</p> <p>๑๘.ศูนย์อนามัยที่ ๓ นครสวรรค์ ๑๙.ศูนย์อนามัยที่ ๔ สระบุรี ๒๐.ศูนย์อนามัยที่ ๕ ราชบุรี ๒๑.ศูนย์อนามัยที่ ๖ ชลบุรี ๒๒.ศูนย์อนามัยที่ ๗ ขอนแก่น ๒๓.ศูนย์อนามัยที่ ๘ อุตรธานี ๒๔.ศูนย์อนามัยที่ ๙ นครราชสีมา ๒๕.ศูนย์อนามัยที่ ๑๑ นครศรีธรรมราช ๒๖.ศูนย์อนามัยที่ ๑๒ ยะลา ๒๗.สถาบันพัฒนาสุขภาพเขตเมือง</p>	<p>"</p> <p>"</p> <p>"</p> <p>"</p> <p>"</p> <p>"</p> <p>"</p> <p>"</p> <p>"</p> <p>"</p> <p>"</p>
	<p>๒. ส่งใช้เงินยืมเกินระยะเวลาที่ระเบียบ กำหนด มีการเร่งรัดติดตามทวงถามเป็น ลายลักษณ์อักษรเรียบร้อยแล้ว</p>	<p><u>ส่วนกลางไม่รวมกองคลัง</u></p> <p>๑.สำนักส่งเสริมสุขภาพ ๒.สำนักอนามัยการเจริญพันธุ์ ๓.สำนักอนามัยผู้สูงอายุ</p> <p><u>ส่วนภูมิภาครวมกองคลัง</u> กองคลัง (ภาพรวมส่วนกลาง ไม่มีรายยิ้มของกองคลัง)</p> <p>๔.ศูนย์อนามัยที่ ๘ อุตรธานี ๕.ศูนย์อนามัยที่ ๑๑ นครศรีธรรมราช ๖.ศูนย์อนามัยที่ ๑๒ ยะลา</p>	<p>แก้ไขแล้ว</p> <p>"</p> <p>"</p> <p>"</p> <p>"</p> <p>"</p> <p>"</p>
	<p>๓. ส่งใช้เงินยืมเกินระยะเวลาที่ระเบียบ กำหนด ไม่มีการเร่งรัดติดตามทวงถามเป็น ลายลักษณ์อักษร</p>	<p>๑.สำนักทันตสาธารณสุข ๒.สถาบันพัฒนาอนามัยเด็กแห่งชาติ</p>	<p>แก้ไขแล้ว</p> <p>"</p>
	<p>๔. ไม่ใช้บัตรเครดิตราชการ ตามหนังสือ กรมอนามัย ที่ สธ ๐๙๐๓.๐๓/ว๑๘๒๐๓ ลว.๑ พ.ย. ๖๒ เรื่อง มาตรการการใช้บัตร เครดิตราชการกรมอนามัย</p>	<p><u>ส่วนภูมิภาครวมกองคลัง</u></p> <p>๑.ศูนย์อนามัยที่ ๔ สระบุรี ๒.ศูนย์อนามัยที่ ๘ อุตรธานี ๓.ศูนย์อนามัยที่ ๑๐ อุบลราชธานี ๔.ศูนย์อนามัยที่ ๑๒ ยะลา</p>	<p>แก้ไขแล้ว</p> <p>"</p> <p>"</p> <p>"</p>
	<p>๕. ไม่ได้เสนอรายงานรายงานสรุปรายการ ขอเบิกทุกสิ้นวันให้หัวหน้าหน่วยงานลงชื่อ รับรองความถูกต้องครบทุกวัน โดยตรวจพบ จำนวน ๓ วัน ที่ไม่ได้เสนอให้พอ. ลงนามรับรองฯ</p>	<p>๑.ศูนย์อนามัยที่ ๒ พิษณุโลก</p>	<p>แก้ไขแล้ว</p>

เรื่องที่ตรวจสอบ	รายการ	หน่วยงาน	ผลแก้ไข
	๖. ส่งใช้เงินยืมเกินระยะเวลาที่ระเบียบกำหนด ชื่อข้าราชการเดิมๆ (เงินทตรงราชการ) จำนวน ๑ ราย	๑.สำนักทันตสาธารณสุข	แก้ไขแล้ว
การตรวจสอบการปฏิบัติงานตามกฎระเบียบ (Compliance Auditing)	๑. ใช้แบบตรวจสอบหลักฐานประกอบการเบิกจ่ายปะหน้าใบสำคัญ ตามหนังสือกรมอนามัยที่ สธ๐๙๒๕.๐๒/ว๓๕๕ ลว ๒๓ มิ.ย.๕๘ ไม่ครบถ้วน จากการตรวจสอบพบว่าไม่มีการบันทึกแบบการตรวจสอบหลักฐานฯ ตามหลักฐานที่แนบใบสำคัญการเบิกจำนวน ๗ ฉบับ	๑.ศูนย์บริหารกฎหมายสาธารณสุข	ระหว่างแก้ไข
การตรวจสอบการปฏิบัติงานหรือการดำเนินงาน (Operational Auditing)	๑. พ่นตราเครื่องหมายและอักษรชื่อแสดงสังกัดรถราชการ ตามระเบียบฯ รถราชการ พ.ศ.๒๕๒๓ ข้อ ๗ (ยกเว้นรถเช่า) ไม่ครบทุกคัน โดยใช้วิธีสติกเกอร์ตราหน่วยงานแทน	<p style="text-align: center;"><u>ส่วนกลางไม่รวมกองคลัง</u></p> ๑.สำนักทันตสาธารณสุข ๒.ศูนย์บริหารกฎหมายสาธารณสุข <p style="text-align: center;"><u>ส่วนภูมิภาครวมกองคลัง</u></p> ๓.ศูนย์อนามัยที่ ๓ นครสวรรค์ ๔.ศูนย์อนามัยที่ ๗ ขอนแก่น ๕.ศูนย์อนามัยที่ ๘ อุตรธานี	ระหว่างแก้ไข " " " "
	๒. คำสั่งแต่งตั้งคณะกรรมการประเมินผลระบบการควบคุมภายในของหน่วยงานไม่เป็นปัจจุบัน	<p style="text-align: center;"><u>ส่วนกลางไม่รวมกองคลัง</u></p> ๑.สำนักคณะกรรมการผู้ทรงคุณวุฒิ <p style="text-align: center;"><u>ส่วนภูมิภาครวมกองคลัง</u></p> ๒.ศูนย์อนามัยที่ ๓ นครสวรรค์ ๓.ศูนย์อนามัยที่ ๗ ขอนแก่น	ระหว่างแก้ไข ระหว่างแก้ไข แก้ไขแล้ว
	๓. ยอดคงเหลือในบัญชีวัสดุกับยอดคงเหลือในคลังพัสดุไม่ตรงกัน	๑.สำนักคณะกรรมการผู้ทรงคุณวุฒิ ๒.ศูนย์อนามัยที่ ๑๐ อุบลราชธานี	ระหว่างแก้ไข "
	๔. จัดทำรายงานผลการตรวจสอบพัสดุประจำปีและรายงานค่าเฉลี่ยน้ำมันเชื้อเพลิงเสนอต่อผู้แต่งตั้งไม่ทันกำหนด ภายใน ๓๐ วันทำการนับแต่วันเปิดทำการวันแรกของเดือนตุลาคม	๑.สำนักงานเลขานุการกรม ๒.สำนักทันตสาธารณสุข	แก้ไขแล้ว "
	๕. ไม่ได้ส่งสำเนารายงานผลการตรวจสอบพัสดุประจำปีและรายงานค่าเฉลี่ยน้ำมัน ไปยัง สตง.	๑.สำนักทันตสาธารณสุข ๒.ศูนย์อนามัยที่ ๗ ขอนแก่น	ระหว่างแก้ไข "

เรื่องที่ ตรวจสอบ	รายการ	หน่วยงาน	ผล แก้ไข
	๖. บันทึกทะเบียนคุมทรัพย์สิน และบัญชีวัสดุไม่เป็นปัจจุบัน	๑.สำนักคณะกรรมการผู้ทรงคุณวุฒิ ๒.ศูนย์อนามัยที่ ๑๐ อุบลราชธานี	ระหว่างแก้ไข "
	๗. คำสั่งมอบหมายผู้ทำหน้าที่บันทึกการรับ-จ่ายวัสดุ (ลงบัญชีวัสดุ) และผู้ทำหน้าที่คุมคลังพัสดุไม่เป็นปัจจุบัน เนื่องจากยังไม่ได้แก้ไขให้เป็นปัจจุบัน	๑.สถาบันพัฒนาอนามัยเด็กแห่งชาติ	แก้ไขแล้ว
	๘. จัดเก็บรักษาพัสดุในคลังไม่เป็นไปตามหลัก ๕ ส. เนื่องจากไม่มีพื้นที่จัดเก็บพัสดุเป็นของหน่วยงาน	๑.สำนักอนามัยผู้สูงอายุ	ระหว่างแก้ไข
	๙. ไม่ได้เสนอผู้มีอำนาจเห็นชอบแผนปฏิบัติการจัดซื้อจัดจ้าง(แผนยาและเวชภัณฑ์) กรณีที่มีวงเงินในการจัดซื้อจัดจ้างเกิน ๕๐๐,๐๐๐ บาท ตามที่กำหนดในกฎกระทรวง และไม่ได้เผยแพร่ในเว็บไซต์หน่วยงาน	๑.ศูนย์อนามัยที่ ๒ พิษณุโลก	แก้ไขแล้ว
	๑๐. ไม่มีแบบฟอร์มประเภทรถส่วนบุคคล (แบบ ๒)	๑.กองคลัง ๒.สถาบันพัฒนาสุขภาพระเทศเมือง	แก้ไขแล้ว "
	๑๑. จัดทำใบขออนุญาตใช้รถส่วนบุคคล (แบบ ๓) และบันทึกการใช้รถ (แบบ ๔) ไม่เป็นปัจจุบัน	๑.สำนักอนามัยการเจริญพันธุ์ ๒.ศูนย์อนามัยที่ ๒ พิษณุโลก	แก้ไขแล้ว "
	๑๒. ไม่มีแบบรายงานกรณีเกิดอุบัติเหตุ (แบบ ๕) ไว้ประจำรถราชการ	๑.ศูนย์อนามัยที่ ๒ พิษณุโลก	แก้ไขแล้ว
	๑๓. ไม่มีบันทึกรายละเอียดการซ่อมบำรุง (แบบ ๖)	๑.กองคลัง	แก้ไขแล้ว
	๑๔. รถราชการบันทึกแบบควบคุมการใช้น้ำมันเชื้อเพลิงฯ (ตส.๐๐๔) ไม่เป็นปัจจุบัน	๑.กองกิจกรรมทางกายเพื่อสุขภาพ	แก้ไขแล้ว
การตรวจสอบ การบริหารงาน (Management Auditing)	๑. จัดทำแผนการใช้จ่ายเงินประจำปีงบประมาณ พ.ศ.๒๕๖๔ ไม่เป็นไปตามมติกรมอนามัย	๑.สำนักงานเลขานุการกรม ๒.กองการเจ้าหน้าที่ ๓.สำนักโภชนาการ	แก้ไขแล้ว " "
	๒. ผลการใช้จ่ายเงินประจำปีงบประมาณ พ.ศ.๒๕๖๔ ไตรมาส ๑ ไม่เป็นไปตามมติกรมอนามัย	ส่วนกลางไม่รวมกองคลัง ๑.สำนักงานเลขานุการกรม ๒.กองการเจ้าหน้าที่ ๓.กองแผนงาน	แก้ไขแล้ว " "

ความทันเวลาของการรายงานผู้ตรวจสอบภายในประจำหน่วยงาน

ไตรมาส ๑ ประจำปีงบประมาณ พ.ศ. ๒๕๖๔

ความทันเวลาการรายงานผลฯ พบว่า หน่วยงานจัดส่งรายงานผลการตรวจสอบ (แบบ ตส.ปจ.-๒๕๖๔-๑) รายงานการปฏิบัติตามข้อเสนอนแนะฯ (แบบ ตส.ปจ.-๒๕๖๔-๒) และแบบรายงานการติดตามผลการแก้ไขตามข้อเสนอนแนะฯ (แบบ ตส.ปจ.-๒๕๖๒-๓) ครบถ้วน ทันตามกำหนดภายในวันที่ ๑๕ มกราคม ๒๕๖๔ ทุกหน่วยงาน รายละเอียดดังนี้

ลำดับ	หน่วยงาน	การดำเนินงาน							
		วันที่ส่งรายงาน แบบ ๑	ผล	วันที่ส่งรายงาน แบบ ๒	ผล	วันที่ส่งรายงาน แบบ ๓	ผล	วันที่ ผอ. ลงนาม	ผล
๑	กลุ่มตรวจสอบภายใน	๑๒ ม.ค. ๖๔	✓	ไม่เข้าเกณฑ์ส่ง	✓	ไม่เข้าเกณฑ์ส่ง	✓	๑๒ ม.ค. ๖๔	✓
๒	สำนักเลขาธิการกรม	๑๒ ม.ค. ๖๔	✓	๑๕ ม.ค. ๖๔	✓	ไม่เข้าเกณฑ์ส่ง	✓	๑๔ ม.ค. ๖๔	✓
๓	ศูนย์สื่อสารสาธารณะ	๗ ม.ค. ๖๔	✓	๗ ม.ค. ๖๔	✓	ไม่เข้าเกณฑ์ส่ง	✓	๗ ม.ค. ๖๔	✓
๔	กองคลัง	๑๓ ม.ค. ๖๔	✓	๑๕ ม.ค. ๖๔	✓	ไม่เข้าเกณฑ์ส่ง	✓	๑๒ ม.ค. ๖๔	✓
๕	กองการเจ้าหน้าที่	๑๔ ม.ค. ๖๔	✓	๑๔ ม.ค. ๖๔	✓	ไม่เข้าเกณฑ์ส่ง	✓	๑๔ ม.ค. ๖๔	✓
๖	กองแผนงาน	๑๔ ม.ค. ๖๔	✓	๑๕ ม.ค. ๖๔	✓	ไม่เข้าเกณฑ์ส่ง	✓	๑๕ ม.ค. ๖๔	✓
๗	ศูนย์ความร่วมมือระหว่างประเทศ	๑๓ ม.ค. ๖๔	✓	๑๕ ม.ค. ๖๔	✓	ไม่เข้าเกณฑ์ส่ง	✓	๑๓ ม.ค. ๖๔	✓
๘	กลุ่มพัฒนาระบบบริหาร	๘ ม.ค. ๖๔	✓	ไม่เข้าเกณฑ์ส่ง	✓	ไม่เข้าเกณฑ์ส่ง	✓	๘ ม.ค. ๖๔	✓
๙	สำนักส่งเสริมสุขภาพ	๑๔ ม.ค. ๖๔	✓	๑๕ ม.ค. ๖๔	✓	ไม่เข้าเกณฑ์ส่ง	✓	๑๕ ม.ค. ๖๔	✓
๑๐	สำนักทันตสาธารณสุข	๑๕ ม.ค. ๖๔	✓	๑๕ ม.ค. ๖๔	✓	ไม่เข้าเกณฑ์ส่ง	✓	๑๔ ม.ค. ๖๔	✓
๑๑	สำนักโภชนาการ	๑๑ ม.ค. ๖๔	✓	๑๑ ม.ค. ๖๔	✓	ไม่เข้าเกณฑ์ส่ง	✓	๑๑ ม.ค. ๖๔	✓
๑๒	สำนักอนามัยเจริญพันธุ์	๑๓ ม.ค. ๖๔	✓	๑๓ ม.ค. ๖๔	✓	ไม่เข้าเกณฑ์ส่ง	✓	๑๓ ม.ค. ๖๔	✓
๑๓	กองกิจกรรมทางกายเพื่อสุขภาพ	๑๕ ม.ค. ๖๔	✓	๑๕ ม.ค. ๖๔	✓	ไม่เข้าเกณฑ์ส่ง	✓	๑๓ ม.ค. ๖๔	✓
๑๔	สถาบันพัฒนาอนามัยเด็กแห่งชาติ	๑๓ ม.ค. ๖๔	✓	๑๓ ม.ค. ๖๔	✓	ไม่เข้าเกณฑ์ส่ง	✓	๑๒ ม.ค. ๖๔	✓
๑๕	สำนักอนามัยผู้สูงอายุ	๑๔ ม.ค. ๖๔	✓	๑๕ ม.ค. ๖๔	✓	ไม่เข้าเกณฑ์ส่ง	✓	๑๕ ม.ค. ๖๔	✓
๑๖	สำนักอนามัยสิ่งแวดล้อม	๒ ม.ค. ๖๔	✓	๒ ม.ค. ๖๔	✓	ไม่เข้าเกณฑ์ส่ง	✓	๒๙ ธ.ค. ๖๓	✓
๑๗	กองประเมินผลกระทบต่อสุขภาพ	๑๓ ม.ค. ๖๔	✓	ไม่เข้าเกณฑ์ส่ง	✓	ไม่เข้าเกณฑ์ส่ง	✓	๑๓ ม.ค. ๖๔	✓
๑๘	สำนักสุขาภิบาลอาหารและน้ำ	๗ ม.ค. ๖๔	✓	๗ ม.ค. ๖๔	✓	ไม่เข้าเกณฑ์ส่ง	✓	๖ ม.ค. ๖๔	✓
๑๙	ศูนย์บริหารกฎหมายสาธารณสุข	๑๓ ม.ค. ๖๔	✓	๑๓ ม.ค. ๖๔	✓	14 ม.ค. 64	✓	๑๓ ม.ค. ๖๔	✓
๒๐	ศูนย์ห้องปฏิบัติการกรมอนามัย	๑๓ ม.ค. ๖๔	✓	๑๓ ม.ค. ๖๔	✓	๑๓ ม.ค. ๖๔	✓	๑๓ ม.ค. ๖๔	✓
๒๑	สำนักผู้ทรงคุณวุฒิ	๑๕ ม.ค. ๖๔	✓	๑๕ ม.ค. ๖๔	✓	ไม่เข้าเกณฑ์ส่ง	✓	๑๕ ม.ค. ๖๔	✓
๒๒	ศูนย์อนามัยที่ ๑ เชียงใหม่	๑๓ ม.ค. ๖๔	✓	ไม่เข้าเกณฑ์ส่ง	✓	ไม่เข้าเกณฑ์ส่ง	✓	๑๔ ม.ค. ๖๔	✓
๒๓	ศูนย์อนามัยที่ ๒ พิษณุโลก	๑๔ ม.ค. ๖๔	✓	๑๕ ม.ค. ๖๔	✓	ไม่เข้าเกณฑ์ส่ง	✓	๑๓ ม.ค. ๖๔	✓
๒๔	ศูนย์อนามัยที่ ๓ นครสวรรค์	๑๒ ม.ค. ๖๔	✓	๑๒ ม.ค. ๖๔	✓	ไม่เข้าเกณฑ์ส่ง	✓	๑๑ ม.ค. ๖๔	✓
๒๕	ศูนย์อนามัยที่ ๔ สระบุรี	๘ ม.ค. ๖๔	✓	๘ ม.ค. ๖๔	✓	ไม่เข้าเกณฑ์ส่ง	✓	๘ ม.ค. ๖๔	✓
๒๖	ศูนย์อนามัยที่ ๕ ราชบุรี	๑๓ ม.ค. ๖๔	✓	ไม่เข้าเกณฑ์ส่ง	✓	ไม่เข้าเกณฑ์ส่ง	✓	๑๓ ม.ค. ๖๔	✓
๒๗	ศูนย์อนามัยที่ ๖ ชลบุรี	๑๒ ม.ค. ๖๔	✓	ไม่เข้าเกณฑ์ส่ง	✓	ไม่เข้าเกณฑ์ส่ง	✓	๑๒ ม.ค. ๖๔	✓

ลำดับ	หน่วยงาน	การดำเนินงาน							
		วันที่ส่งรายงาน แบบ ๑	ผล	วันที่ส่งรายงาน แบบ ๒	ผล	วันที่ส่งรายงาน แบบ ๓	ผล	วันที่ ผอ. ลงนาม	ผล
๒๘	ศูนย์อนามัยที่ ๗ ขอนแก่น	๑๔ ม.ค. ๖๔	✓	๑๕ ม.ค. ๖๔	✓	ไม่เข้าเกณฑ์ส่ง	✓	๑๕ ม.ค. ๖๔	✓
๒๙	ศูนย์อนามัยที่ ๘ อุตรดิตถ์	๑๓ ม.ค. ๖๔	✓	๑๔ ม.ค. ๖๔	✓	ไม่เข้าเกณฑ์ส่ง	✓	๑๓ ม.ค. ๖๔	✓
๓๐	ศูนย์อนามัยที่ ๙ นครราชสีมา	๑๔ ม.ค. ๖๔	✓	ไม่เข้าเกณฑ์ส่ง	✓	ไม่เข้าเกณฑ์ส่ง	✓	๑๔ ม.ค. ๖๔	✓
๓๑	ศูนย์อนามัยที่ ๑๐ อุบลราชธานี	๑๕ ม.ค. ๖๔	✓	๑๕ ม.ค. ๖๔	✓	๑๕ ม.ค. ๖๔	✓	๑๕ ม.ค. ๖๔	✓
๓๒	ศูนย์อนามัยที่ ๑๑ นครศรีธรรมราช	๑๓ ม.ค. ๖๔	✓	ไม่เข้าเกณฑ์ส่ง	✓	ไม่เข้าเกณฑ์ส่ง	✓	๑๓ ม.ค. ๖๔	✓
๓๓	ศูนย์อนามัยที่ ๑๒ ยะลา	๑๕ ม.ค. ๖๔	✓	ไม่เข้าเกณฑ์ส่ง	✓	ไม่เข้าเกณฑ์ส่ง	✓	๑๔ ม.ค. ๖๔	✓
๓๔	สถาบันพัฒนาสุขภาพภาคเหนือ	๑๒ ม.ค. ๖๔	✓	๑๒ ม.ค. ๖๔	✓	ไม่เข้าเกณฑ์ส่ง	✓	๑๒ ม.ค. ๖๔	✓
๓๕	ศูนย์อนามัยกลุ่มชาติพันธุ์ ชาย ขอบ และแรงงานข้ามชาติ	๑๒ ม.ค. ๖๔	✓	ไม่เข้าเกณฑ์ส่ง	✓	ไม่เข้าเกณฑ์ส่ง	✓	๑๒ ม.ค. ๖๔	✓
๓๖	ศูนย์ทันตสาธารณสุขระหว่าง ประเทศ เชียงใหม่	๘ ม.ค. ๖๔	✓	๘ ม.ค. ๖๔	✓	ไม่เข้าเกณฑ์ส่ง	✓	๘ ม.ค. ๖๔	✓

หมายเหตุ :

๑. **แบบ ตส.ปจ.๑** หมายถึง แบบรายงานผลการตรวจสอบของผู้ตรวจสอบภายในประจำหน่วยงาน (แบบ ตส.ปจ.-๒๕๖๔-๑)
๒. **แบบ ตส.ปจ.๒** หมายถึง แบบรายงานการปฏิบัติตามข้อเสนอแนะของผู้ตรวจสอบภายในประจำหน่วยงาน (แบบตส.ปจ.-๒๕๖๔-๒)
๓. **แบบ ตส.ปจ.๓** หมายถึง แบบรายงานการติดตามผลการแก้ไขตามข้อเสนอแนะของผู้ตรวจสอบภายในประจำหน่วยงาน (แบบ ตส.ปจ.-๒๕๖๔-๓)
๔. ✓ หมายถึง การจัดส่งรายงานในระบบ Google Form ทันเวลา (ภายในวันที่ ๑๕ ม.ค. ๖๔)
๕. ✗ หมายถึง การจัดส่งรายงานในระบบ Google Form ไม่ทันเวลา (หลังวันที่ ๑๕ ม.ค. ๖๔)
๖. **ไม่เข้าเกณฑ์ส่ง** หมายถึง กรณีแบบ ตส.ปจ.-๒๕๖๔-๑ ปฏิบัติงานถูกต้องเป็นไปตามระเบียบฯ ไม่มีประเด็นข้อตรวจพบ ไม่ต้องจัดทำรายงานผลการปฏิบัติตามข้อเสนอแนะของผู้ตรวจสอบภายในประจำหน่วยงาน (แบบ ตส.ปจ.-๒๕๖๔-๒) และแบบรายงานการติดตามผลการแก้ไขตามข้อเสนอแนะของผู้ตรวจสอบภายในประจำหน่วยงาน (แบบ ตส.ปจ.-๒๕๖๔-๓)

ข้อตรวจพบจากรายงานผลการตรวจสอบของผู้ตรวจสอบภายในประจำหน่วยงาน
ประจำปีงบประมาณ พ.ศ.๒๕๖๔ ไตรมาส ๑

หน่วยงาน	รายการ	แก้ไขแล้ว ✓ ระหว่างแก้ไข ✗
ส่วนกลางไม่รวมกองคลัง		
๑.กลุ่มตรวจสอบภายใน	-ไม่มีประเด็น-	-
๒.สำนักงานเลขานุการกรม	๑. ส่งใช้เงินยืมเป็นเงินสดจำนวนสูงเกิน ๒๐% (เงินทตรงราชการ) จำนวน ๑ ราย เป็นเงินสดรวม ๖,๒๐๐.-บาท (คืน ๑๐๐%) เนื่องจากยกเลิกการจัดประชุมราชการ มีบันทึกชี้แจงเหตุผลฯ เสนอผู้มีอำนาจเรียบร้อยแล้ว	✓
	๒. จัดทำรายงานผลการตรวจสอบพัสดุประจำปีและรายงานค่าเฉลี่ยน้ำมันเชื้อเพลิงเสนอต่อผู้แต่งตั้งไม่ทันกำหนด ภายใน ๓๐ วันทำการนับแต่วันเปิดทำการวันแรกของเดือนตุลาคม เนื่องจากเอกสารประกอบค่าใช้จ่ายเดือนกันยายน ให้ปรับปรุงกระบวนการปฏิบัติงานด้านการใช้ข้อมูล it เพื่อนำข้อมูลมาประกอบรายงานทันตามกำหนด	✓
	๓. จัดทำแผนการใช้จ่ายเงินประจำปีงบประมาณ พ.ศ.๒๕๖๔ ไม่เป็นไปตามมติกรม เนื่องจากหน่วยงานมีค่าใช้จ่ายประจำเป็นหลักให้ดำเนินการจัดทำแผนกรอบอัตรากำลังเพื่อขอรับจัดสรรบุคลากรเพิ่มเติม	✓
	๔. ผลการใช้จ่ายเงินประจำปีงบประมาณ พ.ศ.๒๕๖๔ ไตรมาส ๑ ไม่เป็นไปตามมติกรม เนื่องจากหน่วยงานมีค่าใช้จ่ายประจำเป็นหลักให้ดำเนินการจัดทำแผนกรอบอัตรากำลังเพื่อขอรับจัดสรรบุคลากรเพิ่มเติม	✓
๓.ศูนย์สื่อสารสาธารณะ	๑. ส่งใช้เงินยืมเป็นเงินสดจำนวนสูงเกิน ๒๐% (เงินยืมราชการ) จำนวน ๑ ราย เป็นเงินสดรวม ๒๐,๙๐๐.-บาท เนื่องจากเกิดสถานการณ์การแพร่ระบาดของโรคติดเชื้อไวรัส Covid-๑๙ ในจังหวัดที่กำลังจะจัดอบรม จึงขอเลื่อนการอบรมจนกว่าสถานการณ์จะดีขึ้น และคืนเงินยืมเต็มจำนวน มีบันทึกชี้แจงเหตุผลฯ เสนอผู้มีอำนาจเรียบร้อยแล้ว	✓
๔.กองการเจ้าหน้าที่	๑. ส่งใช้เงินยืมเป็นเงินสดจำนวนสูงเกิน ๒๐% (เงินทตรงราชการ) จำนวน ๒ ราย เป็นเงินสดรวม ๑๔,๐๖๕.-บาท (เงินยืมราชการ) จำนวน ๑ ราย เป็นเงินสดรวม ๑๓,๑๖๐.-บาท เนื่องจาก ๑.กลุ่มเป้าหมายติดภารกิจไม่สามารถเดินทางมาประชุมได้ ๒.ยืมเงินเป็นค่าที่พักแต่ผู้จัดจ่ายค่าที่พักให้ ๓.ค่าพาหนะเดินทางและค่าพาหนะส่วนตัวของวิทยากร มีค่าใช้จ่ายไม่ถึงเงินที่ประมาณการไว้ รวมถึงไม่มีค่าใช้จ่ายอื่นๆ มีบันทึกชี้แจงเหตุผลฯ เสนอผู้มีอำนาจเรียบร้อยแล้ว	✓
	๒. จัดทำแผนการใช้จ่ายเงินประจำปีงบประมาณ พ.ศ.๒๕๖๔ ไม่เป็นไปตามมติกรม เนื่องจากไตรมาสที่ ๑ เดือนตุลาคมยังไม่รับเงินงบประมาณมอบให้ปรับแผนฯ เพื่อเร่งรัดการใช้จ่ายเงิน	✓

หน่วยงาน	รายการ	แก้ไขแล้ว✓ ระหว่างแก้ไข✗
	<p>๓. ผลการใช้จ่ายเงินประจำปีงบประมาณ พ.ศ.๒๕๖๔ ไตรมาส ๑ ไม่เป็นไปตามมติกรม เนื่องจากมีนโยบายกรมให้ปรับปรุงแบบการดำเนินงานบางกิจกรรมภายใต้โครงการ ทำให้เกิดผลกระทบต่องบประมาณ และส่งผลกระทบต่อการใช้จ่ายเงินในไตรมาสที่ ๑ มอบให้ปรับแผนฯ เพื่อเร่งรัดการใช้จ่ายเงิน</p>	✓
๕.กองแผนงาน	<p>๑. ส่งใช้เงินยืมเป็นเงินสดจำนวนสูงเกิน ๒๐% (เงินทตรงราชการ) จำนวน ๑ ราย เป็นเงินสดรวม ๕,๔๒๕.-บาท (เงินยืมราชการ) จำนวน ๓ ราย เป็นเงินสดรวม ๒๗,๗๓๙.-บาท เนื่องจาก ๑.มีการประมาณการค่าน้ำมันเชื้อเพลิงและพาหนะสูงเกินกว่าใช้จ่ายจริง ๒.มีการประมาณการค่าใช้จ่ายน้ำมันเชื้อเพลิงและค่าใช้จ่ายอื่นๆ ไว้สูงกว่าค่าใช้จ่ายจริง ๓.เบิกค่าวิทยากรฝึกปฏิบัติแบบกลุ่มน้อยกว่าที่ประมาณการเนื่องจากจัดกลุ่มละ ๔-๕ คน จึงใช้เจ้าหน้าที่คณะทำงานดูแลประจำกลุ่มน้อย โดยเบิกค่าวิทยากรให้กับคณะทำงานเพียง ๕ คน จากทั้งหมด ๑๓ คน มีบันทึกชี้แจงเหตุผลฯ เสนอผู้มีอำนาจเรียบร้อยแล้ว</p> <p>๒. ผลการใช้จ่ายเงินประจำปีงบประมาณ พ.ศ.๒๕๖๔ ไตรมาส ๑ ไม่เป็นไปตามมติกรม เนื่องจากเบิกจ่ายงบลงทุนที่ได้รับมอบหมายให้ดำเนินการในภาพรวมของกรมอนามัยมีขั้นตอนดำเนินการตามระเบียบใช้ระยะเวลา และต้องเบิกจ่ายเป็นงวดตามระยะเวลาที่ลงนามในสัญญา ให้จัดทำหนดระยะเวลาการส่งมอบพัสดุให้เร็วขึ้นเพื่อที่จะได้เบิกจ่ายให้เป็นไปตามมติกรมฯ</p>	✓
๖.ศูนย์ความร่วมมือระหว่างประเทศ	<p>๑. ส่งใช้เงินยืมเป็นเงินสดจำนวนสูงเกิน ๒๐% (เงินทตรงราชการ) จำนวน ๒ ราย เป็นเงินสดรวม ๒,๙๔๐.-บาท เนื่องจากไม่มีเบิกค่าผ่านทางพิเศษตามที่ประมาณการไว้ และโครงการมีการอนุมัติปรับรายละเอียดเอกสารในภายหลัง มีบันทึกชี้แจงเหตุผลฯ เสนอผู้มีอำนาจเรียบร้อยแล้ว</p> <p>๒. ผลการใช้จ่ายเงินประจำปีงบประมาณ พ.ศ.๒๕๖๔ ไตรมาส ๑ ไม่เป็นไปตามมติกรม เนื่องจากกิจกรรมส่วนใหญ่เป็นค่าใช้จ่ายประจำเดือนที่มีเงื่อนไขของเวลาและผันแปรตามค่าใช้จ่ายที่เกิดขึ้นจริง ส่วนกิจกรรมที่เป็นการอบรม ประชุม สามารถดำเนินการเป็นไปตามแผนที่กำหนดให้ผู้รับผิดชอบดำเนินการปรับแผนฯ เพื่อเร่งรัดการใช้จ่ายเงินให้เป็นไปตามมติกรมฯ</p>	✓
๗.กลุ่มพัฒนาระบบบริหาร	<p>๑. ส่งใช้เงินยืมเป็นเงินสดจำนวนสูงเกิน ๒๐% (เงินยืมราชการ) จำนวน ๑ ราย เป็นเงินสดรวม ๙๔๐.-บาท เนื่องจากน้ำมันเชื้อเพลิงมีเต็มถังแล้วจึงไม่ได้เติมน้ำมันตามที่ประมาณการไว้ มีบันทึกชี้แจงเหตุผลฯ เสนอผู้มีอำนาจเรียบร้อยแล้ว</p>	✓

หน่วยงาน	รายการ	แก้ไขแล้ว✓ ระหว่างแก้ไข✗
๘.สำนักส่งเสริมสุขภาพ	๑. ส่งใช้เงินยืมเกินระยะเวลาที่ระเบียบกำหนด (เงินยืมราชการ) จำนวน ๒ ราย เนื่องจากเอกสารประกอบการเบิกจ่ายจากผู้เข้าร่วมประชุมยังไม่ครบถ้วน มีการเร่งรัดติดตามทวงถามเป็นลายลักษณ์อักษรเรียบร้อยแล้ว	✓
	๒. ส่งใช้เงินยืมเป็นเงินสดจำนวนสูงเกิน ๒๐% (เงินทรองราชการ) จำนวน ๒ ราย เป็นเงินสดรวม ๑๓,๙๗๘.-บาท (เงินยืมราชการ) จำนวน ๒ ราย เป็นเงินสดรวม ๖๘,๗๐๐.-บาท เนื่องจากประมาณการคลาดเคลื่อน มีบันทึกชี้แจงเหตุผลฯ เสนอผู้มีอำนาจเรียบร้อยแล้ว	✓
	๓. ผลการใช้จ่ายเงินประจำปีงบประมาณ พ.ศ.๒๕๖๔ ไตรมาส ๑ ไม่เป็นไปตามมติกรม เนื่องจากกลุ่มงานไม่สามารถดำเนินการได้ตามแผนฯ ให้มีการติดตาม ควบคุม กำกับให้มีการปรับแผนฯ นำกิจกรรมที่สามารถดำเนินการได้มาก่อน	✓
๙.สำนักทันตสาธารณสุข	๑. ส่งใช้เงินยืมเกินระยะเวลาที่ระเบียบกำหนด (เงินทรองราชการ) จำนวน ๑ ราย ไม่มีการเร่งรัดติดตามทวงถามเป็นลายลักษณ์อักษร เนื่องจากผู้ยืมส่งเอกสารชำระหนี้ล่าช้าหลังจากครบกำหนด ๔ วัน เนื่องจากติดวันหยุดต่อเนื่อง (ปีใหม่) ๔ ราย ซึ่งผู้ยืมส่งเอกสารชำระหนี้ให้จนท.การเงินตรวจสอบภายในกำหนดไม่เกิน ๓๐ วัน นับแต่วันครบกำหนด แต่มีการแก้ไขหลายครั้งจนเกินกำหนด ให้คณะทำงานควบคุมภายในปรับปรุง SOP ได้แก่ การบริหารโครงการจัดอบรมตามที่ ผตส.ปจ. เสนอ และกำกับให้เป็นไปตาม SOP ร่วมกับKPI ๒.๑ และให้หัวหน้ากลุ่มงานกำกับและจัดทำแผนพัฒนารายบุคคลเพื่อให้สามารถปฏิบัติงานได้อย่างถูกต้อง	✓
	๒. ส่งใช้เงินยืมเกินระยะเวลาที่ระเบียบกำหนด ชื่อข้าราชการ (เงินทรองราชการ) จำนวน ๑ ราย	✓
	๓. ส่งใช้เงินยืมเป็นเงินสดจำนวนสูงเกิน ๒๐% (เงินทรองราชการ) จำนวน ๑ ราย เป็นเงินสดรวม ๓,๖๓๐.-บาท (เงินยืมราชการ) จำนวน ๓ ราย เป็นเงินสดรวม ๙๓,๒๕๖.-บาท มีบันทึกชี้แจงเหตุผลฯ เสนอผู้มีอำนาจเรียบร้อยแล้ว	✓
	๔. รายงานผลการตรวจสอบพัสดุประจำปีและรายงานค่าเฉลี่ยน้ำมันเชื้อเพลิงต่อผู้แต่งตั้ง ไม่ทันภายใน ๓๐ วันทำการนับแต่วันเปิดทำการวันแรกของเดือนตุลาคม เนื่องจากเจ้าหน้าที่ผู้รับผิดชอบดำเนินการยังไม่เสร็จ ให้หัวหน้ากลุ่มงานกำกับการปฏิบัติงานของเจ้าหน้าที่ให้แล้วเสร็จ และกำชับไม่ให้เกิดขึ้นอีกในปีงบประมาณหน้า มอบให้ปรับปรุง SOP และจัดทำแผนพัฒนารายบุคคลเพื่อให้สามารถปฏิบัติงานได้อย่างถูกต้อง	✓

หน่วยงาน	รายการ	แก้ไขแล้ว✓ ระหว่างแก้ไข✗
	๕. ยังไม่ได้ส่งสำเนารายงานผลการตรวจสอบพัสดุประจำปีและรายงานค่าเฉลี่ยน้ำมัน ไปยัง สตง. เนื่องจากเจ้าหน้าที่ผู้รับผิดชอบดำเนินการยังไม่เสร็จ ให้หัวหน้างานกำกับการปฏิบัติงานของเจ้าหน้าที่ให้แล้วเสร็จ และกำชับไม่ให้เกิดขึ้นอีกในปีงบประมาณหน้า มอบให้ปรับปรุง SOP และจัดทำแผนพัฒนารายบุคคลเพื่อให้สามารถปฏิบัติงานได้อย่างถูกต้องไม่เกิดข้อผิดพลาดซ้ำอีก	✗
	๖. ไม่พันทราเครื่องหมายและอักษรชื่อแสดงสังกัดราชการ ตามระเบียบฯ ราชการ พ.ศ.๒๕๒๓ ข้อ ๗ แต่ใช้วิธีติดสติ๊กเกอร์	✗
	๗. ผลการใช้จ่ายเงินประจำปีงบประมาณ พ.ศ.๒๕๖๔ ไตรมาส ๑ ไม่เป็นไปตามมติกรม เนื่องจากมีการปรับรูปแบบกิจกรรมตามแผนปฏิบัติการในช่วงเดือนธันวาคม ๒๕๖๓ ตามสถานการณ์การระบาดของโรค COVIC-๑๙ ระลอกใหม่ (ดำเนินกิจกรรมได้ครบตามแผนปฏิบัติการ แต่เบิกจ่ายงบประมาณได้ต่ำกว่าแผนการใช้จ่ายเงิน)	✓
๑๐.สำนักโภชนาการ	๑. ส่งใช้เงินยืมเป็นเงินสดจำนวนสูงเกิน ๒๐% (เงินทดรองราชการ) จำนวน ๔ ราย เป็นเงินสดรวม ๑๐,๖๔๐.-บาท (เงินยืมราชการ) จำนวน ๑ ราย เป็นเงินสดรวม ๒๑,๒๕๕.-บาท เนื่องจาก ๑.ผู้เข้าร่วมประชุมติดราชการ ๒.ปรับเปลี่ยนรูปแบบเป็นประชุมออนไลน์เนื่องจากการระบาดของโรคโควิด-๑๙ ๓.ประมาณการใช้น้ำมันเชื้อเพลิงคลาดเคลื่อน มีบันทึกชี้แจงเหตุผลฯ เสนอผู้มีอำนาจเรียบร้อยแล้ว	✓
	๒. จัดทำแผนการใช้จ่ายเงินประจำปีงบประมาณ พ.ศ.๒๕๖๔ ไม่เป็นไปตามมติกรม เนื่องจากกรมกำหนดแผนการใช้จ่ายเงินเพิ่มขึ้นจากแผนเดิมของสำนักฯ มอบผู้รับผิดชอบกำหนดค่าเป้าหมายให้เป็นไปตามมติกรมฯ และมอบกลุ่มบริหารยุทธศาสตร์ปรับแผนฯให้เป็นไปตามมติกรมฯ	✓
	๓. ผลการใช้จ่ายเงินประจำปีงบประมาณ พ.ศ.๒๕๖๔ ไตรมาส ๑ ไม่เป็นไปตามมติกรม เนื่องจากการจัดซื้อจัดจ้างล่าช้า มอบคณะกรรมการบริหารสำนักฯ กำกับติดตามผลการใช้จ่ายเงินฯ ทุกเดือนให้เป็นไปตามแผนฯ มอบหัวหน้ากลุ่มงานเร่งรัดการใช้จ่ายเงิน ประชุมกำกับติดตามและมอบคณะควบคุมภายในจัดทำ SOP การจัดซื้อจัดจ้าง	✓
๑๑.สำนักอนามัยการเจริญพันธุ์	๑ ส่งใช้เงินยืมเกินระยะเวลาที่ระเบียบกำหนด (เงินยืมราชการ) จำนวน ๑๑ ราย เนื่องจากเอกสารประกอบการเบิกจ่ายไม่ครบถ้วน ต้องใช้ระยะเวลาในการติดตามเอกสารจากผู้เข้าประชุม	✓
	๒. ส่งใช้เงินยืมเป็นเงินสดจำนวนสูงเกิน ๒๐% (เงินยืมราชการ) จำนวน ๑๑ ราย เป็นเงินสดรวม ๙๐,๑๒๐.-บาท เนื่องจากมีการเลื่อนจัดประชุมและจำนวนผู้เข้าประชุมไม่ครบจำนวนตามที่วางแผนไว้ มีบันทึกชี้แจงเหตุผลฯ เสนอผู้มีอำนาจเรียบร้อยแล้ว	✓

หน่วยงาน	รายการ	แก้ไขแล้ว✓ ระหว่างแก้ไข✗
	๓. จัดทำใบขออนุญาตใช้รถส่วนกลาง (แบบ ๓) และบันทึกการใช้รถ (แบบ ๔) ไม่เป็นปัจจุบัน ให้มีการติดตามเอกสารหลังการใช้รถราชการ ทุกครั้งและบันทึกให้เป็นปัจจุบัน	✓
	๔. ผลการใช้จ่ายเงินประจำปีงบประมาณ พ.ศ.๒๕๖๔ ไม่เป็นไปตามมติกรม เนื่องจากได้รับการจัดสรรงบประมาณเพิ่มเติมช่วงปลายไตรมาส มอบให้ปรับแผนฯ และกิจกรรมให้สอดคล้องกับงบประมาณที่ได้รับ และกำกับติดตามเพื่อเร่งรัดการใช้จ่ายเงิน	✓
๑๒. กองกิจกรรมทางกายเพื่อสุขภาพ	๑. ส่งใช้เงินยืมเป็นเงินสดจำนวนสูงเกิน ๒๐% (เงินยืมราชการ) จำนวน ๑ ราย เป็นเงินสดรวม ๑,๘๗๐.-บาท เนื่องจากค่าที่พักต่ำกว่าที่ประมาณการไว้ มีบันทึกชี้แจงเหตุผลฯ เสนอผู้มีอำนาจเรียบร้อยแล้ว	✓
	๒. รถราชการบันทึกแบบควบคุมการใช้น้ำมันเชื้อเพลิงฯ (ตส.๐๐๔) ไม่เป็นปัจจุบัน มอบให้ดำเนินการบันทึกรายงานให้เป็นปัจจุบัน	✓
	๓. ผลการใช้จ่ายเงินประจำปีงบประมาณ พ.ศ.๒๕๖๔ ไตรมาส ๑ ไม่เป็นไปตามมติกรม เนื่องจากสถานการณ์โควิด-๑๙ ซึ่งทำให้ปรับแผนการดำเนินงาน รวมทั้งการอนุมัติโครงการ/แผนงาน มีความล่าช้าซึ่งทำให้การดำเนินงานไม่บรรลุเป้าหมาย มอบคณะกรรมการติดตามเร่งรัดการเบิกจ่ายเงินฯ ให้เป็นไปตามมติกรมฯ	✓
๑๓. สถาบันพัฒนาอนามัยเด็กแห่งชาติ	๑ ส่งใช้เงินยืมเกินระยะเวลาที่ระเบียบกำหนด (เงินทรองราชการ) จำนวน ๑ ราย เนื่องจากเจ้าหน้าที่ผู้เดินทางไม่สามารถมาลงลายมือในเอกสารทางการเงินเพราะไปราชการต่อเนื่อง ไม่มีการเร่งรัดติดตามทวงถามเป็นลายลักษณ์อักษร เนื่องจากเกินกำหนดแค่ ๑ วัน เจ้าหน้าที่การเงินที่ตรวจสอบใบสำคัญติดราชการ จึงไม่มีเจ้าหน้าที่ทำหนังสือเร่งรัดฯ มอบกลุ่มอำนวยการจัดทำขั้นตอนการส่งใช้หนี้เงินยืม (Flowchart) และแจ้งเวียนให้ทุกกลุ่มงานทราบปฏิบัติ	✓
	๒. ส่งใช้เงินยืมเป็นเงินสดจำนวนสูงเกิน ๒๐% (เงินทรองราชการ) จำนวน ๑ ราย เป็นเงินสดรวม ๑๑,๑๕๔.-บาท (เงินยืมราชการ) จำนวน ๓ ราย เป็นเงินสดรวม ๑๘๘,๖๑๗.๒๐ บาท เนื่องจากกรณีไปราชการครั้งเดียวกัน แต่เบิกจ่ายเงินงบประมาณจาก ๒ โครงการ ทำให้บางโครงการมีเงินเหลือไม่ได้เบิกจ่าย มีบันทึกชี้แจงเหตุผลฯ เสนอผู้มีอำนาจเรียบร้อยแล้ว	✓
	๓. คำสั่งมอบหมายผู้ทำหน้าที่บันทึกการรับ-จ่ายวัสดุ (ลงบัญชีวัสดุ) และผู้ทำหน้าที่คุมคลังพัสดุไม่เป็นปัจจุบัน เนื่องจากยังไม่ได้แก้ไขให้เป็นปัจจุบัน มอบกลุ่มอำนวยการจัดทำคำสั่งผู้ทำหน้าที่รับจ่ายพัสดุและคุมคลังเป็นคนละคนกันให้เป็นปัจจุบัน	✓
	๔. ผลการใช้จ่ายเงินประจำปีงบประมาณ พ.ศ.๒๕๖๔ ไตรมาส ๑ ไม่เป็นไปตามมติกรม เบิกจ่ายได้ ๓๐.๒๑ % เนื่องจากมีรายการกัน PO ไม่ได้เบิกจ่าย มอบกลุ่มบริหารยุทธศาสตร์กำหนดให้มีการรายงานผลการใช้จ่ายเงินฯ เป็นวาระสืบเนื่องในการประชุมประจำเดือนของสถาบันฯ	✓

หน่วยงาน	รายการ	แก้ไขแล้ว✓ ระหว่างแก้ไข✗
๑๔.สำนักอนามัย ผู้สูงอายุ	๑. ส่งใช้เงินยืมเกินระยะเวลาที่ระเบียบกำหนด (เงินยืมราชการ) จำนวน ๒ ราย เนื่องจากเอกสารประกอบการเบิกจ่ายไม่ครบถ้วนเพราะรอติดตามจากผู้เข้าร่วมประชุม ๑ ราย และติดภารกิจปฏิบัติราชการและวันหยุดราชการต่อเนื่อง ๑ ราย	✓
	๒. ส่งใช้เงินยืมเป็นเงินสดจำนวนสูงเกิน ๒๐% (เงินยืมราชการ) จำนวน ๑ ราย เป็นเงินสดรวม ๒๒๘,๐๒๔.-บาท เนื่องจากประมาณการคลาดเคลื่อน มีบันทึกชี้แจงเหตุผลฯ เสนอผู้มีอำนาจเรียบร้อยแล้ว	✓
	๓. จัดเก็บรักษาพัสดุในคลังไม่เป็นไปตามหลัก ๕ ส. เนื่องจากไม่มีพื้นที่จัดเก็บพัสดุเป็นของหน่วยงาน	✗
	๔. ผลการใช้จ่ายเงินประจำปีงบประมาณ พ.ศ.๒๕๖๔ ไตรมาส ๑ ไม่เป็นไปตามมติกรม เนื่องจากกลุ่มงานไม่สามารถดำเนินการได้ตามแผนที่กำหนดไว้ ให้มีการติดตาม ควบคุม กำกับให้มีการปรับแผนฯ นำกิจกรรมที่สามารถดำเนินการได้มาทำก่อน	✓
๑๕.สำนักอนามัย สิ่งแวดล้อม	๑. ส่งใช้เงินยืมเป็นเงินสดจำนวนสูงเกิน ๒๐% (เงินยืมราชการ) จำนวน ๕ ราย เป็นเงินสดรวม ๑๔,๐๐๐.-บาท เนื่องจากประมาณการเงินยืมคลาดเคลื่อน และผู้เข้าร่วมประชุมไม่มาตามที่ยืนยันไว้ มีบันทึกชี้แจงเหตุผลฯ เสนอผู้มีอำนาจเรียบร้อยแล้ว	✓
	๒. ผลการใช้จ่ายเงินประจำปีงบประมาณ พ.ศ.๒๕๖๔ ไตรมาส ๑ ไม่เป็นไปตามมติกรม เนื่องจากปรับแผนฯ เพื่อให้สอดคล้องกับความพร้อมของเครือข่ายและตามภารกิจนโยบายของกรมอนามัยนอกเหนือจากแผนฯ เดิม และเลื่อนการปฏิบัติงานออกไปเนื่องจากสถานการณ์ระบาดของโรค Covid-๑๙ กำหนดกลไกกำกับติดตามการเบิกจ่ายเงินฯ โดยให้สื่อสารผลการเบิกจ่ายในไลน์สำนักฯ เพื่อกระตุ้นการเบิกจ่ายเงิน และให้การติดตามผลการเบิกจ่ายเงินเป็นวาระสืบเนื่องในการประชุมประจำเดือน เพื่อเร่งรัดการเบิกจ่ายเงินตามเป้าหมาย	✓
๑๖.กองประเมินผล กระทบต่อสุขภาพ	-ไม่มีประเด็น-	-
๑๗.สำนักสุขภาพภิบาล อาหารและน้ำ	๑. ส่งใช้เงินยืมเป็นเงินสดจำนวนสูงเกิน ๒๐% (เงินยืมราชการ) จำนวน ๓ ราย เป็นเงินสดรวม ๒๘,๑๓๐.-บาท เนื่องจาก ๑.ประมาณการที่พิกให้ผู้เข้าร่วมประชุมพักค้างคืน แต่ผู้เข้าร่วมประชุมบางส่วนไม่พักค้าง ๒.มีการยกเลิกการจัดประชุม และการใช้จ่ายอย่างประหยัด มีบันทึกชี้แจงเหตุผลเสนอผู้มีอำนาจเรียบร้อยแล้ว	✓
	๒. ผลการใช้จ่ายเงินประจำปีงบประมาณ พ.ศ.๒๕๖๔ ไตรมาส ๑ ไม่เป็นไปตามมติกรม เนื่องจากสถานการณ์การระบาดของโรคติดเชื้อไวรัสโคโรนา ๒๐๑๙ ทำให้ยกเลิกการจัดประชุม และไม่สามารถดำเนินงานนอกพื้นที่ได้ ให้ดำเนินการปรับแผนการดำเนินงานโดยด่วนให้สอดคล้องกับสถานการณ์ปัจจุบัน	✓

หน่วยงาน	รายการ	แก้ไขแล้ว✓ ระหว่างแก้ไข✗
๑๘.ศูนย์บริหาร กฎหมายสาธารณสุข	๑. ส่งใช้เงินยืมเป็นเงินสดจำนวนสูงเกิน ๒๐% (เงินทตรงราชการ) จำนวน ๑ ราย เป็นเงินสดรวม ๔,๘๐๐.-บาท (เงินยืมราชการ) จำนวน ๑ ราย เป็นเงินสดรวม ๙,๒๗๐.-บาท เนื่องจาก ๑.คณะกรรมการไม่ครบองค์ประชุม ๒.โรงแรมลดค่าเช่าห้องประชุม มีบันทึกชี้แจงเหตุผลฯ เสนอผู้มีอำนาจเรียบร้อยแล้ว	✓
	๒. ใช้แบบตรวจสอบหลักฐานประกอบการเบิกจ่ายปะหน้าใบสำคัญตามหนังสือกรมอนามัย ที่ สธ๐๙๒๕.๐๒/ว๓๕๕ ลว ๒๓ มิ.ย.๕๘ ไม่ครบถ้วน จากการตรวจสอบพบว่าไม่มีการบันทึกแบบการตรวจสอบหลักฐานฯ ตามหลักฐานที่แนบใบสำคัญการเบิกจำนวน ๗ ฉบับ มอบหัวหน้ากลุ่มอำนวยการปฏิบัติตามระเบียบอย่างเคร่งครัด ให้ใช้แบบการตรวจสอบหลักฐานก่อนเสนอผู้อำนวยการอนุมัติ	✗
	๓ รถราชการไม่พันตราเครื่องหมายและอักษรชื่อแสดงสังกัดตามระเบียบฯ รถราชการ พ.ศ.๒๕๒๓ ข้อ ๗ (ยกเว้นรถเช่า) โดยใช้วิธีสตีกเกอร์ตราหน่วยงานติดที่รถแทน	✗
	๔. ผลการใช้จ่ายเงินประจำปีงบประมาณ พ.ศ.๒๕๖๔ ไตรมาส ๑ ไม่เป็นไปตามมติกรม เนื่องจาก ๑.ได้รับงบประมาณล่าช้า ๒.งบประมาณร้อยละ ๔๕.๒๐ เป็นแบบFix Cost (ประชุมคกก/คทง ตามกฎหมาย, การจ้างเหมาบริการ) ๓.การดำเนินงานไม่เป็นไปตามแผนฯ มอบหัวหน้ากลุ่มอำนวยการเร่งรัดกำหนดมาตรการและมอบคณะทำงานปรับแผนฯ ให้เหมาะสมโดยเร็ว	✓
๑๙.ศูนย์ห้องปฏิบัติการ กรมอนามัย	๑. ผลการใช้จ่ายเงินประจำปีงบประมาณ พ.ศ.๒๕๖๔ ไตรมาส ๑ ไม่เป็นไปตามมติกรม สาเหตุจากไม่สามารถเบิกจ่ายครุภัณฑ์งบลงทุนวงเงินเกิน ๒ ล้านบาทได้ เนื่องจากเป็นครุภัณฑ์จากต่างประเทศการจัดส่ง อยู่ระหว่างดำเนินการเบิกจ่ายเงินภายในเดือน ก.พ. ๖๔ มอบให้ติดตามเร่งรัดผู้ขายดำเนินการส่งมอบครุภัณฑ์โดยเร็ว และเร่งรัดการดำเนินการเบิกจ่ายเงินทุกรายการ	✓
๒๐.สำนัก คณะกรรมการ ผู้ทรงคุณวุฒิ	๑. ส่งใช้เงินยืมเป็นเงินสดจำนวนสูงเกิน ๒๐% (เงินทตรงราชการ) จำนวน ๑ ราย เป็นเงินสดรวม ๙๕๐.-บาท (เงินยืมราชการ) จำนวน ๑ ราย เป็นเงินสดรวม ๑๑,๘๒๐.-บาท เนื่องจากผู้เข้าร่วมประชุมที่ตอบรับเข้าร่วมประชุม ไม่สามารถเดินทางมาประชุมได้ มีบันทึกชี้แจงเหตุผลฯ เสนอผู้มีอำนาจเรียบร้อยแล้ว	✓
	๒. คำสั่งแต่งตั้งคณะกรรมการประเมินผลระบบการควบคุมภายในของหน่วยงานไม่เป็นปัจจุบัน เนื่องจากอยู่ระหว่างดำเนินการจัดทำคำสั่งใหม่	✗
	๓. บันทึกทะเบียนคุมทรัพย์สิน และบัญชีวัสดุไม่เป็นปัจจุบัน เนื่องจากอยู่ระหว่างดำเนินการรวมวัสดุสำนักงานกับกลุ่มส่งเสริมความรู้ด้านสุขภาพ	✗

หน่วยงาน	รายการ	แก้ไขแล้ว✓ ระหว่างแก้ไข✗
	๔. ยอดคงเหลือในบัญชีวัสดุกับยอดคงเหลือในคลังพัสดุไม่ตรงกัน เนื่องจากอยู่ระหว่างดำเนินการรวมวัสดุสำนักงานกับกลุ่มส่งเสริมความรอบรู้ด้านสุขภาพ	✗
	๕. ผลการใช้จ่ายเงินประจำปีงบประมาณ พ.ศ.๒๕๖๔ ไตรมาส ๑ ไม่เป็นไปตามมติกรม เนื่องจากการระบาดของโรคโควิด๑๙ ระลอกใหม่ ทำให้การประชุมขนาดใหญ่ไม่สามารถดำเนินการจัดได้ในระยะเวลาที่กำหนด	✓
ส่วนภูมิภาครวมกองคลัง		
๑.กองคลัง	๑. (รวมของส่วนกลาง ไม่มีรายยืมของกองคลัง) ส่งใช้เงินยืมเกินระยะเวลาที่ระเบียบกำหนด (เงินยืมราชการ) จำนวน ๑๖ ราย สาเหตุตามเหตุผลของแต่ละหน่วยงาน มีการเร่งรัดติดตามทวงถามเป็นลายลักษณ์อักษรเรียบร้อยแล้ว	✓
	๒.(รวมของส่วนกลาง ไม่มีรายยืมของกองคลัง) ส่งใช้เงินยืมเป็นเงินสดจำนวนสูงเกิน ๒๐% (เงินยืมราชการ) จำนวน ๕๘ ราย มีบันทึกชี้แจงเหตุผลฯ เสนอผู้มีอำนาจเรียบร้อยแล้ว	✓
	๓. ไม่มีแบบฟอร์มประเภทรถส่วน(แบบ ๒) และไม่มีบันทึกรายละเอียดการซ่อมบำรุง (แบบ ๖)มอบอำนาจการดำเนินการจัดทำแบบประเภทรถส่วนกลาง (แบบ๒) และให้จัดทำบันทึกรายละเอียดการซ่อมบำรุง(แบบ๖)	✓
	๔. ผลการใช้จ่ายเงินประจำปีงบประมาณ พ.ศ.๒๕๖๔ ไตรมาส ๑ ไม่เป็นไปตามมติกรม เนื่องจากสถานการณ์การแพร่ระบาดของโรคโควิด-๑๙	✓
๒.ศูนย์อนามัยที่ ๑ เชียงใหม่	-ไม่มีประเด็น-	-
๓.ศูนย์อนามัยที่ ๒ พิษณุโลก	๑. ไม่ได้เสนอรายงานรายงานสรุปรายการขอเบิกทุกสิ้นวันให้หัวหน้าหน่วยงานลงชื่อรับรองความถูกต้องครบทุกวัน โดยตรวจพบจำนวน ๓ วัน ที่ไม่ได้เสนอให้ผอ. ลงนามรับรองฯ ให้ผู้รับผิดชอบดำเนินการแก้ไขโดยเร็ว ให้เสนอรายงานฯ ให้ ผอ.ลงนามทุกสิ้นวัน	✓
	๒. ไม่ได้เสนอผู้มีอำนาจเห็นชอบแผนปฏิบัติการจัดซื้อจัดจ้าง (แผนยาและเวชภัณฑ์) กรณีที่มีวงเงินในการจัดซื้อจัดจ้างเกิน ๕๐๐,๐๐๐.-บาทตามที่กำหนดในกฎกระทรวง และไม่ได้เผยแพร่ในเว็บไซต์หน่วยงานให้ผู้รับผิดชอบดำเนินการแก้ไขโดยเร็ว ให้เป็นไปตามระเบียบกระทรวงสาธารณสุขสุขว่าด้วยการบริหารจัดการด้านยาและเวชภัณฑ์ที่มีใช้ยาภายในระยะเวลาที่กำหนด	✓
	๓. บันทึกทำใบขออนุญาตใช้รถส่วนกลาง(แบบ ๓) และบันทึกการใช้รถ (แบบ ๔) รายละเอียดไม่ครบถ้วน ไม่มีการลงลายมือชื่อผู้มีอำนาจอนุมัติ และไม่มีแบบรายงานกรณีเกิดอุบัติเหตุ (แบบ ๕) วั้ประจำรถราชการ ให้ผู้รับผิดชอบดำเนินการแก้ไขโดยเร็ว	✓

หน่วยงาน	รายการ	แก้ไขแล้ว✓ ระหว่างแก้ไข✗
๔. ศูนย์อนามัยที่ ๓ นครสวรรค์	๑. ส่งใช้เงินยืมเป็นเงินสดจำนวนสูงเกิน ๒๐% (เงินยืมราชการ-เงินงบประมาณ) จำนวน ๒ ราย เป็นเงินสดรวม ๔๗,๓๗๐.-บาท สาเหตุจาก ๑.กลุ่มเป้าหมายเป็นบุคคลภายนอก (อปท) ยกเลิกการเข้าร่วมประชุม เนื่องจากมีงานอื่นแทรกซ้อน ๒.มีการไปราชการหลายแห่งในวันเดียวกัน หน่วยงานไม่สามารถจัดสรรรถให้ได้ จึงจ้างเหมารถให้ทดแทน ทำให้มีเงินยืมค่าน้ำมันเชื้อเพลิงเหลือ มีบันทึกชี้แจงเหตุผลฯ เสนอผู้มีอำนาจเรียบร้อยแล้ว	✓
	๒. คำสั่งแต่งตั้งคณะกรรมการประเมินผลระบบการควบคุมภายในของ หน่วยงานไม่เป็นปัจจุบัน เนื่องจากอยู่ระหว่างดำเนินการปรับ ให้นำเข้าที่ประชุมกรรมการบริหารศูนย์ เพื่อทบทวนคำสั่งฯ	✗
	๓. ไม่พันทราเครื่องหมายและอักษรชื่อแสดงสังกัดราชการ ตามระเบียบฯ ราชการ พ.ศ.๒๕๒๓ ข้อ ๗ (ยกเว้นรถเช่า) ศูนย์ฯ มีรถราชการ ทั้งหมด ๖ คัน มีเพียง ๑ คันที่พันทรา อีก ๕ คันที่ได้มาใหม่ใช้สติ๊กเกอร์ เนื่องจากผู้รับผิดชอบให้เหตุผลว่าการพันทราทำให้เลอะ เมื่อมีการจำหน่ายด้วยการโอนไม่สามารถลบออกได้ มอบหัวหน้ากลุ่มอำนวยการ ดำเนินการแก้ไขให้เป็นไปตามระเบียบฯ	✗
	๔. ผลการใช้จ่ายเงินประจำปีงบประมาณ พ.ศ.๒๕๖๔ ไตรมาส ๑ ไม่เป็นไปตามมติกรม เนื่องจากงบลงทุนอยู่ระหว่างเสนอผู้ว่าราชการ จังหวัด ยังไม่สามารถระบุงวดงานงวดเงินได้ ทำให้ผลการเบิกจ่ายในภาพรวมเท่ากับร้อยละ ๑๗.๕๕ โดยเป็นงบดำเนินงาน ร้อยละ ๓๗.๑๕ และงบลงทุน ร้อยละ ๗.๘๙ ความเห็น ผอ.รับทราบ	✓
๕. ศูนย์อนามัยที่ ๔ สระบุรี	๑. ไม่ใช้บัตรเครดิตราชการ ตามหนังสือกรมอนามัย ที่ สธ ๐๙๐๓.๐๓/ว๑๘๒๐๓ ลว.๑ พ.ย. ๖๒ เรื่อง มาตรการการใช้บัตรเครดิตราชการกรมอนามัย เนื่องจาก ๑.จัดประชุมในวัดจึงไม่สามารถจ่ายด้วยบัตรเครดิตได้ ๒.จัดที่โรงแรมแต่วงเงินไม่เกิน ๕ หมื่นบาท ๓.ยืมเงินด่วนจึงไม่สามารถดำเนินการเรื่องบัตรเครดิตได้	✓
	๒. ส่งใช้เงินยืมเป็นเงินสดจำนวนสูงเกิน ๒๐% (เงินยืมราชการ-เงินงบประมาณ) จำนวน ๔ ราย เป็นเงินสดรวม ๑๐๖,๗๑๐.-บาท(คืนเงินยืม ๑๐๐ %) เนื่องจาก ๑.สถานการณ์โควิด ๑๙ จึงงดจัดการประชุม ๒.วิทยากรขอเลื่อนวันจัดการประชุมเพราะสถานการณ์โควิด ๑๙ มีบันทึกชี้แจงเหตุผลฯ เสนอผู้มีอำนาจเรียบร้อยแล้ว	✓
	๓. ผลการใช้จ่ายเงินประจำปีงบประมาณ พ.ศ.๒๕๖๔ ไตรมาส ๑ ไม่เป็นไปตามมติกรม เนื่องจากสถานการณ์การแพร่ระบาดระลอกใหม่ ไวรัสโคโรนา ๒๐๑๙ ทำให้บางกิจกรรมยกเลิก ส่งผลให้การเบิกจ่ายได้เพียง ๒๘.๙๒% ซึ่งตามมติกรมฯต้องทำได้ ๓๒% ซึ่งทำไม่ได้ ๓.๐๘% มอบให้ปรับแผนและดำเนินการตามระเบียบฯ	✓

หน่วยงาน	รายการ	แก้ไขแล้ว ✓ ระหว่างแก้ไข ✗
๖.ศูนย์อนามัยที่ ๕ ราชบุรี	๑. ส่งใช้เงินยืมเป็นเงินสดจำนวนสูงเกิน ๒๐% (เงินยืมราชการ-เงินงบประมาณ) จำนวน ๓ ราย เป็นเงินสดรวม ๓๐,๙๗๐.-บาท (เงินยืมราชการ-เงินบำรุง) จำนวน ๔ ราย เป็นเงินสดรวม ๓๒,๑๖๖.-บาท มีบันทึกชี้แจงเหตุผลฯ เสนอผู้มีอำนาจเรียบร้อยแล้ว	✓
๗.ศูนย์อนามัยที่ ๖ ชลบุรี	๑. ส่งใช้เงินยืมเป็นเงินสดจำนวนสูงเกิน ๒๐% (เงินยืมราชการ-เงินงบประมาณ) จำนวน ๒ ราย เป็นเงินสดรวม ๗๐,๓๕๕.-บาท (เงินยืมราชการ-เงินบำรุง) จำนวน ๑ ราย เป็นเงินสดรวม ๗๒,๕๕๐.-บาท เนื่องจากเป็นพื้นที่สีแดงในสถานการณ์ Covid-๑๙ มีบันทึกชี้แจงเหตุผลฯ เสนอผู้มีอำนาจเรียบร้อยแล้ว	✓
๘.ศูนย์อนามัยที่ ๗ ขอนแก่น	๑. ส่งใช้เงินยืมเป็นเงินสดจำนวนสูงเกิน ๒๐% (เงินยืมราชการ-เงินงบประมาณ) จำนวน ๖ ราย เป็นเงินสดรวม ๗๖,๔๔๓.-บาท เนื่องจาก ๑.ยกเลิกการไปราชการ ๒.กลุ่มเป้าหมายเข้าประชุมไม่ครบตามจำนวน มีบันทึกชี้แจงเหตุผลฯ เสนอผู้มีอำนาจเรียบร้อยแล้ว	✓
	๒. คำสั่งแต่งตั้งคณะกรรมการประเมินผลระบบการควบคุมภายในของหน่วยงานไม่เป็นปัจจุบัน เนื่องจากมีการเปลี่ยนแปลงโยกย้ายกลุ่มงานอยู่ระหว่างจัดทำคำสั่งใหม่ เห็นชอบให้ผู้รับผิดชอบเร่งดำเนินการจัดทำคำสั่งฯ ให้เป็นปัจจุบันโดยเร็ว	✓
	๓. ยังไม่ส่งรายงานผลการตรวจสอบพัสดุประจำปีและรายงานค่าเฉลี่ยน้ำมัน ไปยังสตง.ภูมิภาค เนื่องจากผู้รับผิดชอบแจ้งว่ามีภาระงานมาก ทำให้จัดส่งรายงานล่าช้า	✗
	๔. ไม่พ่นตราเครื่องหมายและอักษรชื่อแสดงสังกัดตราราชการ ตามระเบียบฯ รตราราชการ พ.ศ.๒๕๒๓ ข้อ ๗ (ยกเว้นรถเช่า) บางคัน ซึ่งใช้สติ๊กเกอร์ติดแทน เนื่องจากผู้รับผิดชอบให้เหตุผลว่าการพ่นตราทำให้เลอะ เมื่อมีการจำหน่ายด้วยการโอนไม่สามารถลบออกได้ โดยใช้วิธีสติ๊กเกอร์ตราหน่วยงานติดที่รถ เห็นชอบให้ผู้รับผิดชอบดำเนินการพ่นเครื่องหมายและอักษรชื่อแสดงสังกัดทุกคันแทนการติดสติ๊กเกอร์	✗
	๕. ผลการใช้จ่ายเงินประจำปีงบประมาณ พ.ศ.๒๕๖๔ ไตรมาส ๑ ไม่เป็นไปตามมติกรม เนื่องจากมีการปรับแผนปฏิบัติการโดยเลื่อนระยะเวลาออกไป เห็นชอบให้ผู้รับผิดชอบเร่งรัดการใช้จ่ายเงินให้เป็นไปตามมติกรม	✓
๙.ศูนย์อนามัยที่ ๘ อุตรดิตถ์	๑. ไม่ใช้บัตรเครดิตราชการ ตามหนังสือกรมอนามัย ที่ สธ ๐๙๐๓.๐๓/ว๑๘๒๐๓ ลว.๑ พ.ย. ๖๒ เรื่อง มาตรการการใช้บัตรเครดิตราชการกรมอนามัย เนื่องจากเจ้าหน้าที่ยังไม่มีความพร้อมใช้ เห็นชอบและสั่งการให้ผู้รับผิดชอบติดตามเร่งรัดให้ดำเนินการใช้บัตรเครดิตราชการ	✓

หน่วยงาน	รายการ	แก้ไขแล้ว✓ ระหว่างแก้ไข✗
	๒. ส่งใช้เงินยืมเกินระยะเวลาที่ระเบียบกำหนด (เงินยืมราชการ-เงินบำรุง) จำนวน ๑ ราย เนื่องจากในช่วงที่เจ้าหน้าที่จะคืนเงิน เจ้าหน้าที่การเงินไปราชการจึงไม่สามารถคืนเงินได้ มีการเร่งรัดติดตามทางตาม เป็นลายลักษณ์อักษรเรียบร้อยแล้ว	✓
	๓. ส่งใช้เงินยืมเป็นเงินสดจำนวนสูงเกิน ๒๐% (เงินยืมราชการ-เงินงบประมาณ) เป็นเงินสดรวม ๕๐,๐๔๒.-บาท เนื่องจากประมาณการค่าที่พักสำหรับเจ้าหน้าที่และค่าที่พักผู้เข้าประชุม และยืมสำหรับจ่ายค่าอบรมแต่การอบรมนั้นมีคนเข้าอบรมเต็มจำนวนก่อน มีบันทึกชี้แจงเหตุผลฯ เสนอผู้มีอำนาจเรียบร้อยแล้ว	✓
	๔. ไม่มีการพันตราเครื่องหมายและอักษรชื่อแสดงสังกัดราชการ ตามระเบียบฯ ราชการ พ.ศ.๒๕๒๓ ข้อ ๗ (ยกเว้นรถเช่า) ครบทุกคัน	✗
๑๐.ศูนย์อนามัยที่ ๙ นครราชสีมา	๑. ส่งใช้เงินยืมเป็นเงินสดจำนวนสูงเกิน ๒๐% (เงินยืมราชการ-เงินงบประมาณ) จำนวน ๑ ราย เป็นเงินสดรวม ๖๓,๐๐๐.-บาท (เงินยืมราชการ-เงินบำรุง) จำนวน ๑ ราย เป็นเงินสดรวม ๔,๘๔๐.-บาท เนื่องจาก ๑.ยกเลิกการจัดประชุมจากสถานการณ์โควิด ๑๙ ๒.ผู้เข้าร่วมประชุมติดภารกิจที่สำคัญทำให้ไม่สามารถเข้าร่วมประชุมตามที่แจ้งแล้วได้ มีบันทึกชี้แจงเหตุผลฯ เสนอผู้มีอำนาจเรียบร้อยแล้ว	✓
๑๑.ศูนย์อนามัยที่ ๑๐ อุบลราชธานี	๑. ไม่ใช้บัตรเครดิตราชการ ตามหนังสือกรมอนามัย ที่ สธ ๐๙๐๓.๐๓/ว๑๘๒๐๓ ลว.๑ พ.ย. ๖๒ เรื่อง มาตรการการใช้บัตรเครดิตราชการกรมอนามัย เนื่องจากโรงแรมที่จัดประชุมคิดค่าธรรมเนียมการใช้บัตร ๓ % ให้ดำเนินการใช้บัตรเครดิตราชการตามหนังสือกรมฯ เพื่อให้เป็นไปตามระเบียบฯ	✓
	๒. บันทึกทะเบียนคุมทรัพย์สิน และบัญชีวัสดุไม่เป็นปัจจุบัน เนื่องจากการแพร่ระบาดของโรคCOVID-๑๙ ทำให้ต้องเบิกวัสดุในการสนับสนุนการดำเนินงานรณรงค์ป้องกันโรคดังกล่าวเป็นกรณีเร่งด่วน ส่งผลให้มีการเบิกจ่ายวัสดุสิ้นเปลืองบางส่วนไม่เป็นปัจจุบันเพื่อให้ทันต่อการใช้งาน เห็นชอบให้ผู้รับผิดชอบเร่งดำเนินการตรวจสอบยอดบัญชีวัสดุกับยอดในคลังพัสดุให้เป็นปัจจุบัน	✗
	๓. ยอดคงเหลือในบัญชีวัสดุกับยอดคงเหลือในคลังพัสดุไม่ตรงกัน เนื่องจากการแพร่ระบาดของโรคCOVID-๑๙ ที่ต้องมีการเบิกวัสดุในการสนับสนุนการดำเนินงานรณรงค์ป้องกันโรคดังกล่าวเป็นกรณีเร่งด่วน ส่งผลให้มีการเบิกจ่ายวัสดุสิ้นเปลืองบางส่วนไม่เป็นปัจจุบันเพื่อให้ทันต่อการใช้งาน เห็นชอบให้ผู้รับผิดชอบเร่งดำเนินการตรวจสอบยอดบัญชีวัสดุกับยอดในคลังพัสดุให้เป็นปัจจุบัน	✗

หน่วยงาน	รายการ	แก้ไขแล้ว ✓ ระหว่างแก้ไข ✗
๑๒. ศูนย์อนามัยที่ ๑๑ นครศรีธรรมราช	๑. ส่งใช้เงินยืมเกินระยะเวลาที่ระเบียบกำหนด (เงินทอรองราชการ) จำนวน ๑ ราย เนื่องจากติดราชการต่อเนื่อง มีบันทึกเร่งรัดติดตามทางถามเป็นลายลักษณ์อักษรเรียบร้อยแล้ว	✓
	๒. ส่งใช้เงินยืมเป็นเงินสดจำนวนสูงเกิน ๒๐% (เงินยืมราชการ-เงินงบประมาณ) จำนวน ๓ ราย เป็นเงินสดรวม ๑๕๘,๗๘๘.-บาท เนื่องจาก ๑.จัดอบรม:กลุ่มเป้าหมายเข้าร่วมประชุมน้อยกว่าเป้าหมาย ๒.ยกเลิกการจัดประชุมเนื่องจากเกิดเหตุอุทกภัย ๓.การเดินทางไปราชการโดยเครื่องบิน ค่าโดยสารถูกกว่าที่ประมาณการไว้ มีบันทึกชี้แจงเหตุผลฯ เสนอผู้มีอำนาจเรียบร้อยแล้ว	✓
๑๓. ศูนย์อนามัยที่ ๑๒ ยะลา	๑. ไม่ใช้บัตรเครดิตราชการ ตามหนังสือกรมอนามัย ที่ สธ ๐๙๐๓.๐๓/ว๑๘๒๐๓ ลว.๑ พ.ย. ๖๒ เรื่อง มาตรการการใช้บัตรเครดิตราชการกรมอนามัย เนื่องจากมีค่าธรรมเนียมการใช้บริการ จึงยังไม่ได้ใช้บัตรเครดิตในขณะนี้	✓
	๒. ส่งใช้เงินยืมเกินระยะเวลาที่ระเบียบกำหนด (เงินยืมราชการ) จำนวน ๓ ราย เนื่องจาก ๑ ราย เลื่อนการประชุมเพราะ covid-๑๙, ๒ ราย เอกสารขาดความครบถ้วนและสมบูรณ์ มีการเร่งรัดติดตามทางถามเป็นลายลักษณ์อักษรเรียบร้อยแล้ว	✓
	๓. ส่งใช้เงินยืมเป็นเงินสดจำนวนสูงเกิน ๒๐% (เงินยืมราชการ-เงินงบประมาณ) จำนวน ๓ ราย เป็นเงินสดรวม ๒๕๐,๕๓๐.-บาท เนื่องจากสถานการณ์โควิด มีข้อจำกัดในการเข้าร่วมประชุม ตามคำสั่งของ ศคบ.จังหวัด ขอความร่วมมือไม่ให้เดินทางออกนอกพื้นที่ จึงทำให้ผู้เข้าร่วมประชุมน้อยกว่าที่กำหนดไว้ในโครงการ มีบันทึกชี้แจงเหตุผลฯ เสนอผู้มีอำนาจเรียบร้อยแล้ว	✓
๑๔. สถาบันพัฒนาสุขภาพเขตเมือง	๑. ส่งใช้เงินยืมเป็นเงินสดจำนวนสูงเกิน ๒๐% (เงินยืมราชการ-เงินงบประมาณ) จำนวน ๑ ราย เป็นเงินสดรวม ๑,๙๕๐ บาท เนื่องจากผู้จัดฯ เลื่อนการประชุมและเปลี่ยนสถานที่เข้าพัก มีบันทึกชี้แจงเหตุผลฯ เสนอผู้มีอำนาจเรียบร้อยแล้ว	✓
๑๕. ศูนย์อนามัยกลุ่มชาติพันธุ์ ชายขอบ และแรงงานข้ามชาติ ลำปาง	๑. ไม่ใช้บัตรเครดิตราชการ ตามหนังสือกรมอนามัย ที่ สธ ๐๙๐๓.๐๓/ว๑๘๒๐๓ ลว.๑ พ.ย. ๖๒ เรื่อง มาตรการการใช้บัตรเครดิตราชการกรมอนามัย เนื่องจากบริบทของการทำงานไม่สามารถใช้บัตรเครดิตราชการได้	✓
๑๖. ศูนย์ทันตสาธารณสุขระหว่างประเทศ เชียงใหม่	๑. ผลการใช้จ่ายเงินประจำปีงบประมาณ พ.ศ.๒๕๖๔ ไตรมาส ๑ ไม่เป็นไปตามมติกรม เนื่องจากบางโครงการไม่สามารถดำเนินการได้จากสถานการณ์โควิด เร่งรัดให้เจ้าองโครงการดำเนินการใช้จ่ายตามแผนหรือมีการปรับให้มีการใช้จ่ายงบประมาณตามแผน	✓