

สำเนาฉบับ

ส่วนราชการ กระทรวงสาธารณสุข กรมอนามัย โทร. ๐-๒๕๕๐-๔๖๒๙

ที่ สธ.๐๙๒๕.๐๓/๙๒๗ วันที่ ๑๑ พฤษภาคม ๒๕๖๑

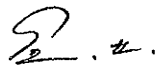
เรื่อง รายงานผลการใช้จ่ายค่าสาธารณูปโภค ประจำปีงบประมาณ พ.ศ. ๒๕๖๑ ไตรมาสที่ ๒

เรียน รัฐมนตรีว่าการกระทรวงสาธารณสุข

ตามหนังสือสำนักเลขาธิการคณะรัฐมนตรี ด่วนที่สุด ที่ นร ๐๕๐๕/ว๒๗๕ ลงวันที่ ๗ มิถุนายน ๒๕๖๐ เรื่องมาตรการแก้ไขปัญหาหนี้ค่าสาธารณูปโภคค้างชำระของส่วนราชการ และตามความในหนังสือสำนักงบประมาณ ด่วนที่สุด ที่ นร ๐๗๒๘/๑๓๐๔๓ ลงวันที่ ๒๖ พฤษภาคม ๒๕๖๐ ข้อ ๔.๓.๑ ให้เจ้าหน้าที่ตรวจสอบภายในของแต่ละส่วนราชการ รัฐวิสาหกิจ และหน่วยงานอื่น ตรวจสอบการใช้จ่ายค่าสาธารณูปโภคของส่วนราชการ รัฐวิสาหกิจ และหน่วยงานอื่น ทั้งจากเงินงบประมาณและเงินนอกงบประมาณ ให้เป็นไปตามมาตรการที่ได้กำหนดไว้ข้างต้น รวมทั้งสถานภาพหนี้ค่าสาธารณูปโภคด้วย พร้อมให้รายงานรัฐมนตรีเจ้าสังกัดทราบทุกไตรมาส ภายใน ๔๕ วัน หลังจากสิ้นไตรมาส และสำเนาส่งให้สำนักงบประมาณ เพื่อประกอบการจัดสรรและบริหารงบประมาณต่อไป นั้น

ในการนี้ กระทรวงสาธารณสุข ขอส่งรายงานผลการใช้จ่ายค่าสาธารณูปโภค ประจำปีงบประมาณ พ.ศ. ๒๕๖๑ ไตรมาสที่ ๒ ของหน่วยงานสังกัดกรมอนามัย ตามเอกสารที่แนบมาพร้อมนี้

จึงเรียนมาเพื่อโปรดทราบ

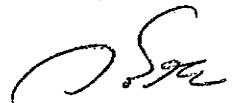


(นายโอกาส การย์กวิณพงศ์)

รองปลัดกระทรวงสาธารณสุข

หัวหน้ากลุ่มภารกิจด้านพัฒนาการสาธารณสุข

ปฏิบัติราชการแทนปลัดกระทรวงสาธารณสุข



(นายวิริยะ เฑ็งจันทร์)
อธิบดีกรมอนามัย

๑ พ.ค. ๖๑

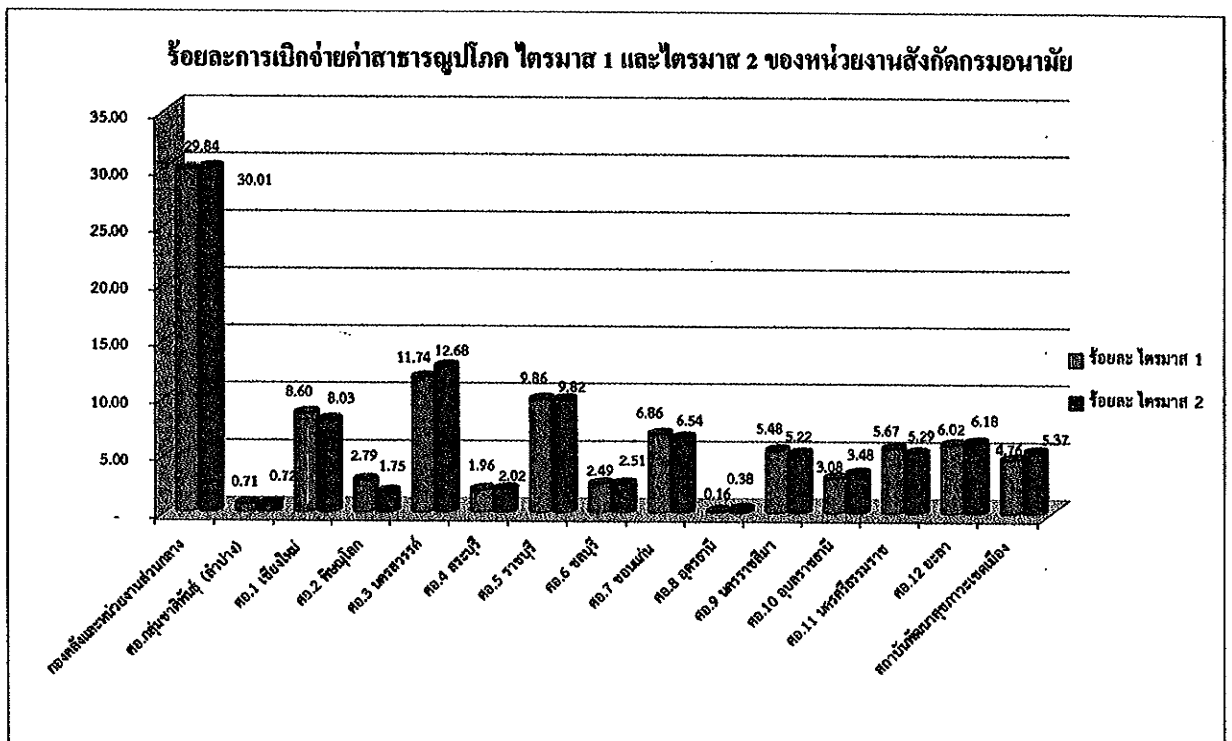
ตรวจ ๙ ๗๗

ร่าง ๙ ๗๗

พิมพ์ ๙ ๗๗

รายงานผลการใช้จ่ายค่าสาธารณูปโภค ประจำปีงบประมาณ พ.ศ. ๒๕๖๑ ไตรมาสที่ ๒ (ม.ค. ๖๑ - มี.ค. ๖๑)
ของหน่วยงานสังกัดกรมอนามัย

ลำดับ	หน่วยงาน	ไตรมาส ๑	ร้อยละ	ไตรมาส ๒	ร้อยละ	เพิ่ม(ลด)	ร้อยละ
๑	กองคลังและหน่วยงานส่วนกลาง	๓,๙๗๘,๔๘๑.๗๘	๒๙.๘๔	๓,๘๒๙,๙๓๕.๕๓	๓๐.๐๑	(๑๔๘,๕๔๖.๒๕)	(๓.๗๓)
๒	ศูนย์อนามัยกลุ่มชาติพันธุ์ชายขอบ และแรงงานข้ามชาติ (ลำปาง)	๙๔,๖๓๐.๘๖	๐.๗๑	๙๒,๓๒๑.๐๓	๐.๗๒	(๒,๓๐๙.๘๓)	(๒.๔๔)
๓	ศูนย์อนามัยที่ ๑ เชียงใหม่	๑,๑๔๕,๑๘๘.๒๘	๘.๖๐	๑,๐๒๔,๕๕๘.๙๔	๘.๐๓	(๑๒๐,๖๒๙.๓๔)	(๑๐.๕๓)
๔	ศูนย์อนามัยที่ ๒ พิษณุโลก	๓๗๑,๘๕๒.๘๒	๒.๗๙	๒๒๓,๕๘๓.๑๔	๑.๗๕	(๑๔๘,๒๖๙.๖๘)	(๓๙.๘๗)
๕	ศูนย์อนามัยที่ ๓ นครสวรรค์	๑,๕๖๕,๑๓๔.๓๖	๑๑.๗๔	๑,๖๑๗,๙๑๔.๙๕	๑๒.๖๘	๕๒,๗๘๐.๕๙	๓.๓๗
๖	ศูนย์อนามัยที่ ๔ สระบุรี	๒๖๑,๖๘๖.๘๒	๑.๙๖	๒๕๗,๕๖๗.๓๙	๒.๐๒	(๔,๑๑๙.๔๓)	(๑.๕๗)
๗	ศูนย์อนามัยที่ ๕ ราชบุรี	๑,๓๑๔,๕๗๗.๓๓	๙.๘๖	๑,๒๕๒,๗๘๔.๔๐	๙.๘๒	(๖๑,๗๙๒.๙๓)	(๔.๗๐)
๘	ศูนย์อนามัยที่ ๖ ชลบุรี	๓๓๒,๐๐๔.๑๗	๒.๔๙	๓๒๐,๕๑๔.๑๘	๒.๕๑	(๑๑,๔๘๙.๙๙)	(๓.๔๙)
๙	ศูนย์อนามัยที่ ๗ ขอนแก่น	๙๑๔,๔๖๔.๓๓	๖.๘๖	๘๓๔,๙๒๔.๖๒	๖.๕๔	(๗๙,๕๓๙.๗๑)	(๘.๗๐)
๑๐	ศูนย์อนามัยที่ ๘ อุดรธานี	๒๑,๑๕๓.๕๕	๐.๑๖	๔๘,๐๖๒.๘๓	๐.๓๘	๒๖,๙๐๙.๒๘	๑๒๗.๒๑
๑๑	ศูนย์อนามัยที่ ๙ นครราชสีมา	๗๓๐,๓๐๑.๓๐	๕.๔๘	๖๖๖,๓๓๖.๖๒	๕.๒๒	(๖๓,๙๖๔.๖๘)	(๘.๗๖)
๑๒	ศูนย์อนามัยที่ ๑๐ อุบลราชธานี	๔๑๐,๔๔๐.๐๖	๓.๐๘	๔๔๔,๗๕๕.๗๙	๓.๔๘	๓๔,๓๑๕.๗๓	๘.๓๖
๑๓	ศูนย์อนามัยที่ ๑๑ นครศรีธรรมราช	๗๕๖,๐๐๗.๙๙	๕.๖๗	๖๗๔,๙๙๒.๖๖	๕.๒๙	(๘๑,๐๑๕.๓๓)	(๑๐.๗๒)
๑๔	ศูนย์อนามัยที่ ๑๒ ยะลา	๘๐๒,๒๓๘.๐๓	๖.๐๒	๗๘๙,๒๔๗.๖๘	๖.๑๘	(๑๒,๙๙๐.๓๕)	(๑.๖๒)
๑๕	สถาบันพัฒนาสุขภาพเขตเมือง	๖๓๔,๖๔๖.๒๘	๔.๗๖	๖๘๕,๔๙๓.๒๗	๕.๓๗	๕๐,๘๔๖.๙๙	๘.๐๑
	รวมจำนวนเงินค่าสาธารณูปโภค	๑๓,๓๓๒,๘๐๗.๙๖	๑๐๐%	๑๒,๗๖๒,๘๙๓.๐๓	๑๐๐%		



จากตารางเปรียบเทียบการใช้จ่ายค่าสาธารณูปโภค ไตรมาส ๑ และไตรมาส ๒ พบว่า หน่วยงานในสังกัดกรมอนามัย ใช้จ่ายค่าสาธารณูปโภคในไตรมาส ๒ ลดลงจากไตรมาส ๑ จำนวนหลายหน่วยงานดังต่อไปนี้

๑. กองคลังและหน่วยงานส่วนกลาง	ลดลง ๓.๗๓%
๒. ศูนย์อนามัยกลุ่มชาติพันธุ์ชายขอบและแรงงานข้ามชาติ (ลำปาง)	ลดลง ๒.๔๔%
๓. ศูนย์อนามัยที่ ๑ เชียงใหม่	ลดลง ๑๐.๕๓%
๔. ศูนย์อนามัยที่ ๒ พิษณุโลก	ลดลง ๓๙.๘๗%
๕. ศูนย์อนามัยที่ ๔ สระบุรี	ลดลง ๑.๕๗%
๖. ศูนย์อนามัยที่ ๕ ราชบุรี	ลดลง ๔.๗๐%
๗. ศูนย์อนามัยที่ ๖ ชลบุรี	ลดลง ๓.๔๙%
๘. ศูนย์อนามัยที่ ๗ ขอนแก่น	ลดลง ๘.๗๐%
๙. ศูนย์อนามัยที่ ๙ นครราชสีมา	ลดลง ๘.๗๖๓%
๑๐. ศูนย์อนามัยที่ ๑๑ นครศรีธรรมราช	ลดลง ๑๐.๗๒%
๑๑. ศูนย์อนามัยที่ ๑๒ ยะลา	ลดลง ๑.๖๒%

หน่วยงานที่มีการใช้จ่ายค่าสาธารณูปโภค ไตรมาส ๒ เพิ่มขึ้น มีดังนี้

๑. ศูนย์อนามัยที่ ๓ นครสวรรค์	เพิ่มขึ้น ๓.๓๗%
๒. ศูนย์อนามัยที่ ๑๐ อุบลราชธานี	เพิ่มขึ้น ๘.๓๖%
๓. สถาบันพัฒนาสุขภาพภาวะเขตเมือง	เพิ่มขึ้น ๘.๐๑%
๔. ศูนย์อนามัยที่ ๘ อุตรธานี	เพิ่มขึ้น ๑๒๗.๒๑%

หน่วยงานในลำดับที่ ๑ - ๓ ที่มีค่าใช้จ่ายที่เพิ่มขึ้นสาเหตุจาก หน่วยงานได้รายงานค่าสาธารณูปโภคของเดือน ธ.ค. ๖๐ เพิ่มเติมมาในไตรมาส ๒ เนื่องจาก ณ สิ้นไตรมาส ๑ ที่หน่วยงานรายงานค่าใช้จ่าย นั้นยังมีได้รับใบแจ้งหนี้ เดือน ธ.ค. ๖๐ ส่วนลำดับที่ ๔ ศูนย์อนามัยที่ ๘ อุตรธานี ที่มียอดค่าใช้จ่ายเพิ่มขึ้นถึง ๑๒๗.๒๑% จากไตรมาส ๑ นั้น ผู้รับผิดชอบแจ้งว่า เนื่องจากในช่วงแรก ศูนย์ฯ เข้าตึกของเทศบาลเป็นสำนักงานและยังมิได้แยกมิเตอร์ไฟฟ้าออกมา ทางเทศบาลจึงอนุเคราะห์จ่ายค่าไฟฟ้าให้ แต่ในไตรมาส ๒ ศูนย์ฯ ได้ดำเนินการแยกมิเตอร์เป็นของหน่วยงาน และเป็นผู้จ่ายค่าไฟฟ้าเอง จึงทำให้ค่าสาธารณูปโภคเพิ่มขึ้น



บันทึกข้อความ

ห้องรองปลัดกระทรวงฯ
นพ.โอภาส การย์กวินพงศ์
เลขรับ 2742
ที่ ๑๐ พ.ศ. ๒๕๖๑
เวลา 10.55 น.

กระทรวงสาธารณสุข
เลขรับ 25537
ที่ ๑๐ พ.ศ. ๒๕๖๑
เวลา 9.17

ส่วนราชการ กรมอนามัย กลุ่มตรวจสอบภายใน โทร. ๐ ๒๕๕๐ ๕๖๒๘
ที่ สธ.๐๙๒๕.๐๗/๕๓๐๔ วันที่ ๗ พฤษภาคม ๒๕๖๑

เรื่อง รายงานผลการใช้จ่ายค่าสาธารณูปโภค ประจำปีงบประมาณ พ.ศ. ๒๕๖๑ ไตรมาสที่ ๒

เรียน ปลัดกระทรวงสาธารณสุข

ตามหนังสือสำนักเลขาธิการคณะรัฐมนตรี ด่วนที่สุด ที่ นร ๐๕๐๕/ว๒๗๕ ลงวันที่ ๗ มิถุนายน ๒๕๖๐ เรื่องมาตรการแก้ไขปัญหาหนี้ค่าสาธารณูปโภคค้างชำระของส่วนราชการ และตามความในหนังสือสำนักงบประมาณ ด่วนที่สุด ที่ นร ๐๗/๒๘/๑๓๐๔๓ ลงวันที่ ๒๖ พฤษภาคม ๒๕๖๐ ข้อ ๔.๓.๑ ให้เจ้าหน้าที่ตรวจสอบภายในของแต่ละส่วนราชการ รัฐวิสาหกิจ และหน่วยงานอื่น ตรวจสอบการใช้จ่ายค่าสาธารณูปโภคของส่วนราชการ รัฐวิสาหกิจ และหน่วยงานอื่น ทั้งจากเงินงบประมาณและเงินนอกงบประมาณ ให้เป็นไปตามมาตรการที่ได้กำหนดไว้ข้างต้น รวมทั้งสถานภาพหนี้ค่าสาธารณูปโภคด้วย พร้อมให้รายงานรัฐมนตรีเจ้าสังกัดทราบทุกไตรมาส ภายใน ๔๕ วัน หลังจากสิ้นไตรมาส และสำเนาส่งให้สำนักงบประมาณ เพื่อประกอบการจัดสรรและบริหารงบประมาณต่อไป นั้น

ในการนี้ กรมอนามัย ขอส่งรายงานผลการใช้จ่ายค่าสาธารณูปโภค ประจำปีงบประมาณ พ.ศ. ๒๕๖๑ ไตรมาสที่ ๒ ของหน่วยงานสังกัดกรมอนามัย ตามเอกสารที่แนบมาพร้อมนี้

จึงเรียนมาเพื่อโปรดพิจารณา หากเห็นชอบโปรดลงนามในหนังสือถึงรัฐมนตรีว่าการกระทรวงสาธารณสุข ตามเอกสารที่แนบมาพร้อมนี้ จะเป็นพระคุณ

เรียน รองปลัดกระทรวงสาธารณสุข
กลุ่มภารกิจด้านพัฒนาการสาธารณสุข
เพื่อโปรดพิจารณาลงนามในหนังสือที่แนบ
จะเป็นพระคุณ

๒๗ พค ๖๑

(นางสาวณิชา พวงเงิน)
นักจัดการงานทั่วไปชำนาญการ
แทนผู้อำนวยการกองกลาง
๑๐ พ.ค. ๒๕๖๑

(นายชिरะ เพ็งจันทร์)
อธิบดีกรมอนามัย

do. if website + sig/ce/...
- ๒๐๐๑๕๒ รบรวม

ลงนามแล้ว

(นายโอภาส การย์กวินพงศ์)
รองปลัดกระทรวงสาธารณสุข
หัวหน้ากลุ่มภารกิจด้านพัฒนาการสาธารณสุข
๑๐ พ.ค. ๒๕๖๑

15 พค ๖๑

(นางสาวพิมพ์ภาวดี ศรีจันทร์)
ผู้อำนวยการกลุ่มตรวจสอบภายใน